

AVES ACUÁTICAS EN LA RÍA DE AVILÉS : ESTATUS 2006

Grupu d'Ornitología Mavea

Apdo. 385, 33480, Avilés (Asturies)

Introducción

Los registros periódicos en la ría de Avilés comenzaron en 1978, cuando los miembros del Grupo Aythya descubrieron para la Ornitología moderna el gran interés que poseía este enclave para las aves migratorias. Esto tuvo una mayor continuación a partir de 1987, cuando Manuel A. Fernández Pajuelo instala dentro de la caseta-observatorio de Zeluán un panel-calendario de registro diario. Desde entonces, miembros del avilesino Grupu d'Ornitología Mavea y de otros grupos visitan la zona con frecuencia, dejando sus registros en ese panel del interior de la caseta. Con la información allí reunida se elaboran informes anuales.

Este es el vigésimo informe anual consecutivo sobre el estatus de las aves acuáticas en la Ría de Avilés, principalmente en la Ensenada de Llodero, la Charca de Zeluán y las marismas de Recastrón. A partir de marzo de este año, el G.O. Mavea creó un blog (con la ayuda de Gilberto Sánchez Jardón), donde se recogen periódicamente los censos realizados: <http://paxaros-en-la-ria-de-aviles.blogspot.com/>

Material y Métodos

Al igual que en los informes anteriores (desde el de 1992), en éste también seguimos la clasificación taxonómica de C.G. Sibley y B.L. Monroe (1990). Las especies que tratamos aquí incluyen los órdenes ligados a los medios acuáticos (no Paseriformes): Anseriformes (patos), Coraciformes (martín pescador), Gruiformes (gallineta) y Ciconiformes (limícolas, gaviotas, charranes, álcidos, milano negro, águila pescadora, cormoranes, garzas, zampullines). No se incluyen las gaviotas patiamarilla, sombría ni reidora, debido a que su frecuencia y abundancia nos hace omitirlas en los conteos; tampoco se tiene en cuenta a la gaviota argétea, pues la mayoría de los observadores no la diferencian de la patiamarilla.

Para realizar las gráficas de cada especie se agruparon los datos en pares de días, con el fin de poder utilizar el sencillo programa de Excel. El valor usado en cada par de días correspondió a la mayor cantidad censada. Por lo tanto hay quince valores para cada mes, salvo en febrero (que son catorce); en los meses de 31 días, el último dato se tomó de los tres últimos días.

Todos los datos utilizados para realizar este informe proceden de los censos efectuados por los observadores mencionados en el apéndice, los cuales fueron comunicados al coordinador.

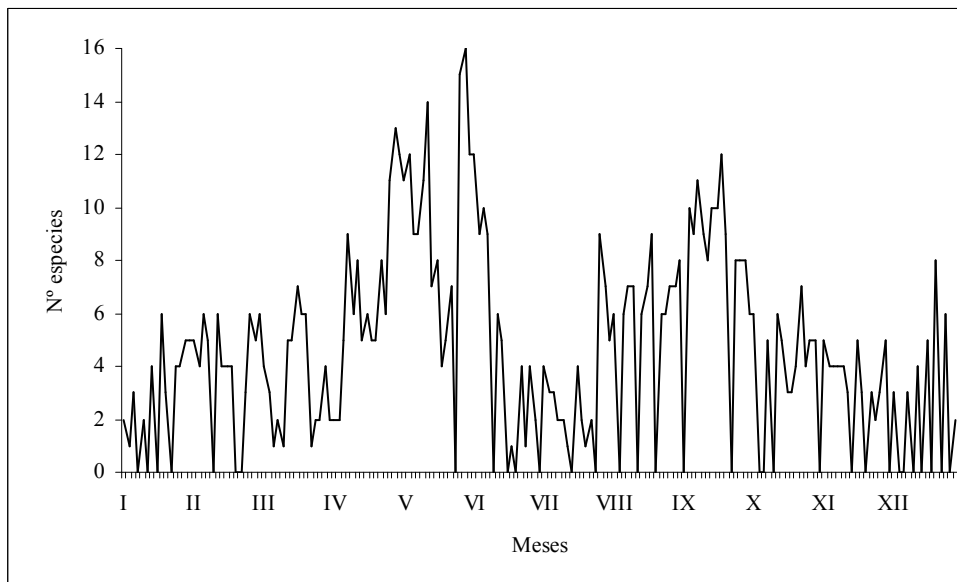
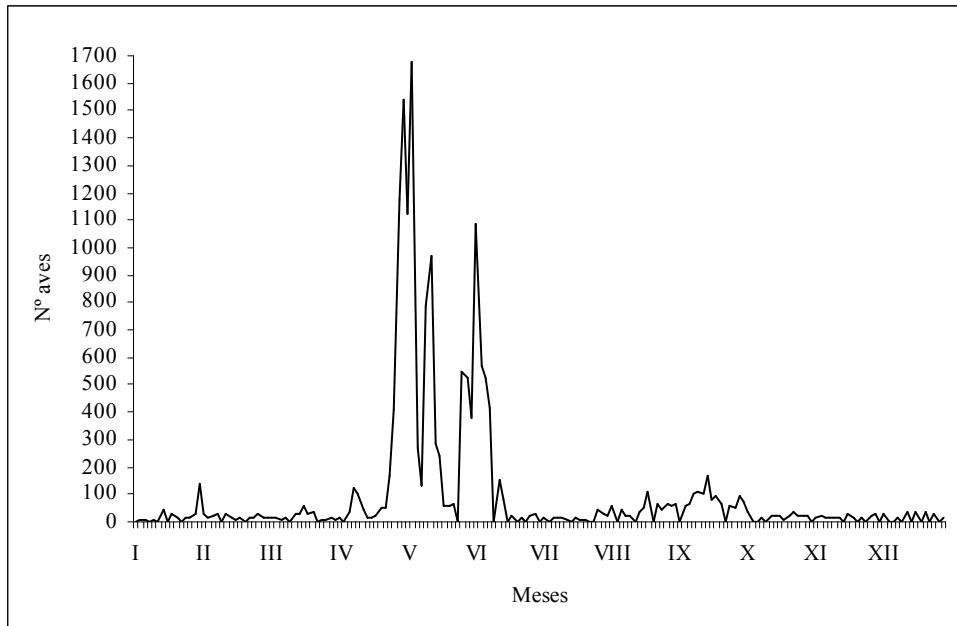
Como en el año anterior, la caseta de observación de la charca sigue en su nuevo emplazamiento, sin tener los buenos accesos que prometió el Ayuntamiento de Lluanco, lo que impidió un normal uso de ella (y un buen control de la charca).

Resultados

Generalidades

2006 puede considerarse como un año extraordinario para las aves acuáticas en la ría, tanto en el paso migratorio prenupcial como en la aparición de especies raras.

A continuación se muestran unas gráficas que señalan la fenología y abundancia de los limícolas, tanto en número de individuos como de especies.



Fue buen año para azulón, cerceta común, negrón común, martín pescador, andarríos chico, cigüeñuela, gaviota cabecinegra, gaviota cana, gavión, charrán patinegro, charrancito, alca, águila pescadora, cormorán moñudo, cormorán grande,

garceta común, garza real y espátula; pero fue malo para combatiente, andarríos bastardo, avoceta, chorlito dorado, charrán ártico y fumarel común, y no llegó a verse al archibebe oscuro.

El paso prenupcial fue bueno para la agachadiza común, correlimos gordo, correlimos tridáctilo, aguja colipinta, archibebe común, archibebe claro, zarapito trinador y chorlito grande, pero malo para el zarapito real y charrán común. El paso postnupcial fue bueno para el charrán común, pero malo para el correlimos menudo, correlimos zarapitín, correlimos común, aguja colipinta, archibebe común y vuelvepedras.

Las observaciones raras fueron la barnacla carinegra, ánade rabudo, cerceta carretota, pato criollo, havelda, correlimos de Temminck, correlimos oscuro, correlimos pectoral, andarríos del Terek, falaropo picogueso, págalo grande, págalo pomarino, gaviota reidora americana, gaviota de Bonaparte, gaviota de Delaware, gaviota cáspica, gavión hiperbóreo, arao, milano negro, garcilla bueyera, garceta grande, zampullín chico, somormujo lavanco, paño común y pardela balear.

A continuación se muestra el número de días censados mensualmente, positivos si se censaron limícolas y negativos si no aparecieron.

Meses	I	II	III	IV	V	VI	VII	VIII	IX	X	XI	XII	2006
Presencia limícolas													
Positiva	12	14	21	24	20	13	14	18	19	15	18	9	197
Negativa	0	0	0	0	0	0	0	0	0	0	0	0	0

Total de días censados en 2006 = 197 (53,97 % del año)
Así, es uno de los años de mayor cobertura.

Lista de especies

Orden Anseriformes Familia Anatidae

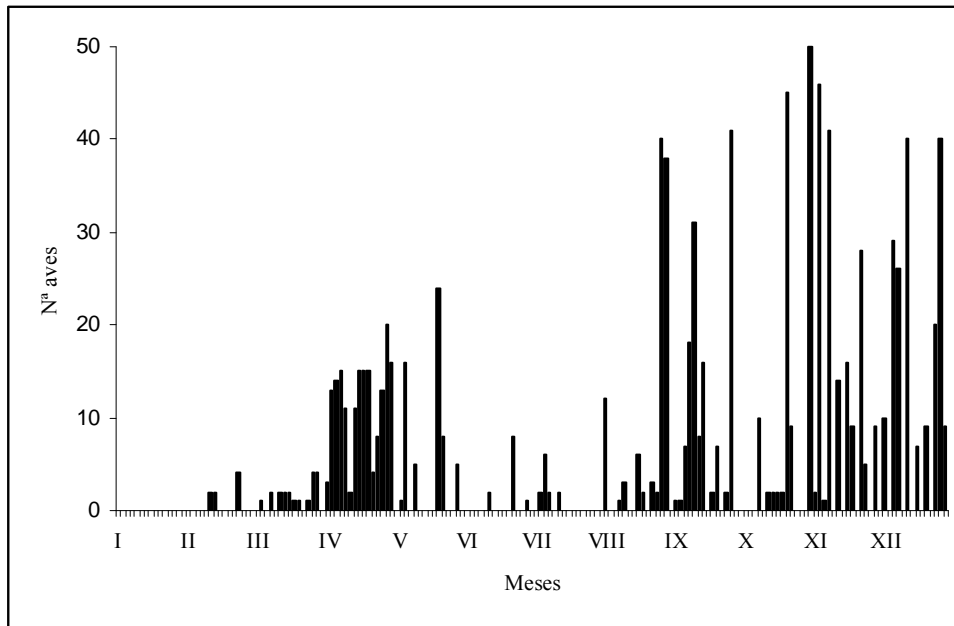
Barnacla carinegra (*Branta bernicla*)

2ª cita para la ría: 1 ad. de la raza nominal el 26 y 27-II.

Ánade real (*Anas platyrhynchos*)

El mejor año. Criaron 4 parejas: la 1ª saca al menos 4 pollos en la primera quincena-III, la 2ª tuvo 12 pollos el 8-IV, 3ª con 12 pollos el 29-IV, 4ª con 5 pollos el 8-V en Recastrón (resto de parejas en la charca de Zeluán, como siempre). Es el año con mayor nº de puestas.

El aumento de cifras a partir de finales-VIII se debe a una prospección regular de los bandos que frecuentan la cola de la ría. Aún así, esta especie está en claro aumento.

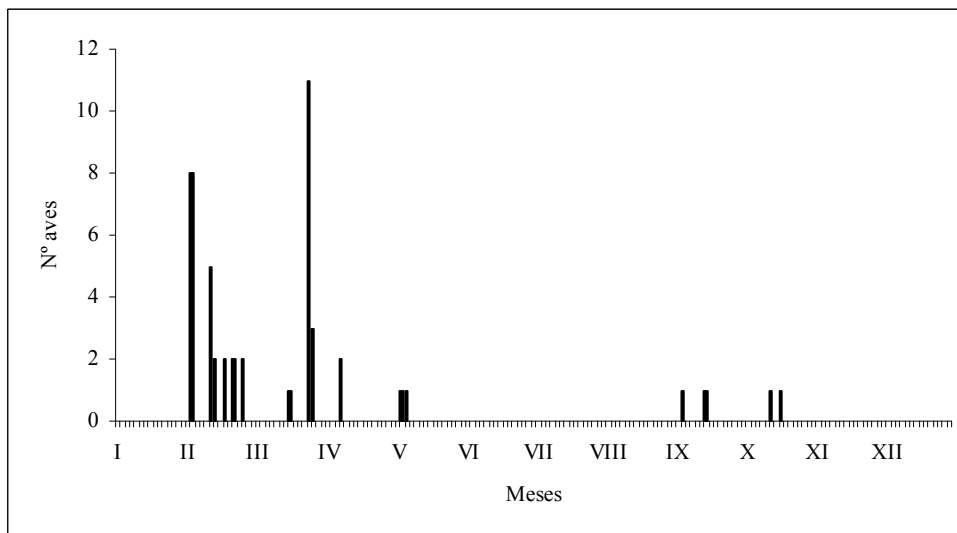


Ánade rabudo (*Anas acuta*)

Nueva cita: 1 hembra el 13 y 14-III.

Cerceta común (*Anas crecca*)

Gran año: inverró en la charca de Zeluán un bando de hasta 8 ex. (3 machos y 5 hembras).



Cerceta carretona (*Anas querquedula*)

Nuevas citas: 1 ex. el 30-IV y 1 macho el 9-V.

Pato criollo (*Cairina moschata*)

Primeras citas para la ría de esta especie introducida: 1 ex. en la cola de la ría del 27-VIII a fin de año, y otro ex. en Zeluán del 28-IX al 4-XI. Estas aves se escaparon de

una colección particular de un vecino del Alto del Palomo (límite entre Avilés y Gozón).

Negrón común (*Melanitta nigra*)

Buen año: 1 hembra el 13-I, 1 macho ad. del 9 al 16-V, 5 ex. del 7 al 14-XI, 3 ex. del 17 al 27-XI y 1 ex. del 30-XI al 13-XII.

Havelda (*Clangula hyemalis*)

7ª llegada: 1 joven del 14 al 17-XI.

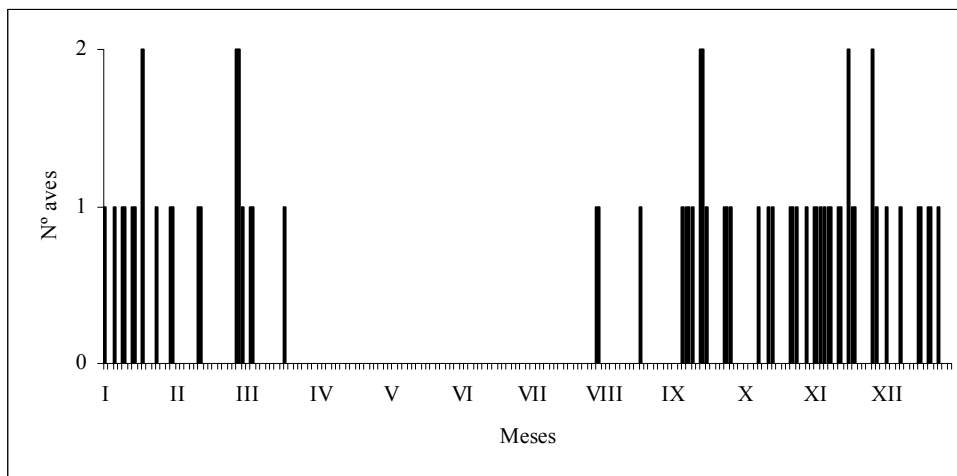
Serreta mediana (*Mergus serrator*)

Normal: 1 hembra o joven del 3-XI a fin de año, con 2 ex. el 4 y 30-XI, y el 4-XII.

Orden Coraciformes
Familia Alcedinidae

Martín pescador (*Alcedo atthis*)

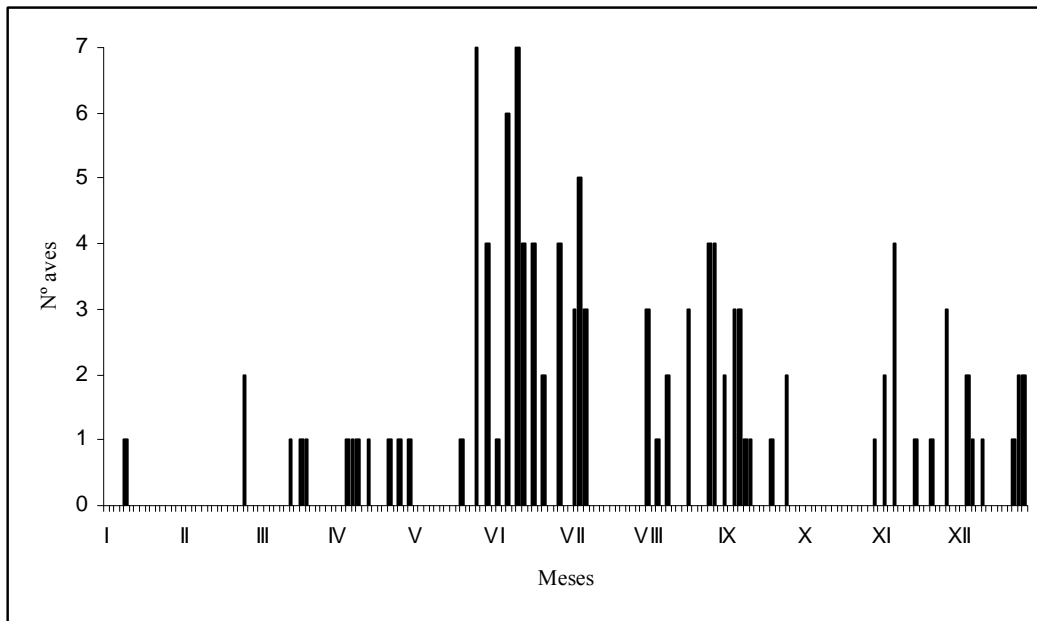
Buen año. En I y II había al menos una hembra, en III un macho, en VIII un macho adulto, a lo largo de IX y X un macho, una hembra joven durante X, XI y XII, y además con una hembra adulta la segunda mitad de XI.



Orden Gruiformes
Familia Rallidae

Gallineta (*Gallinula chloropus*)

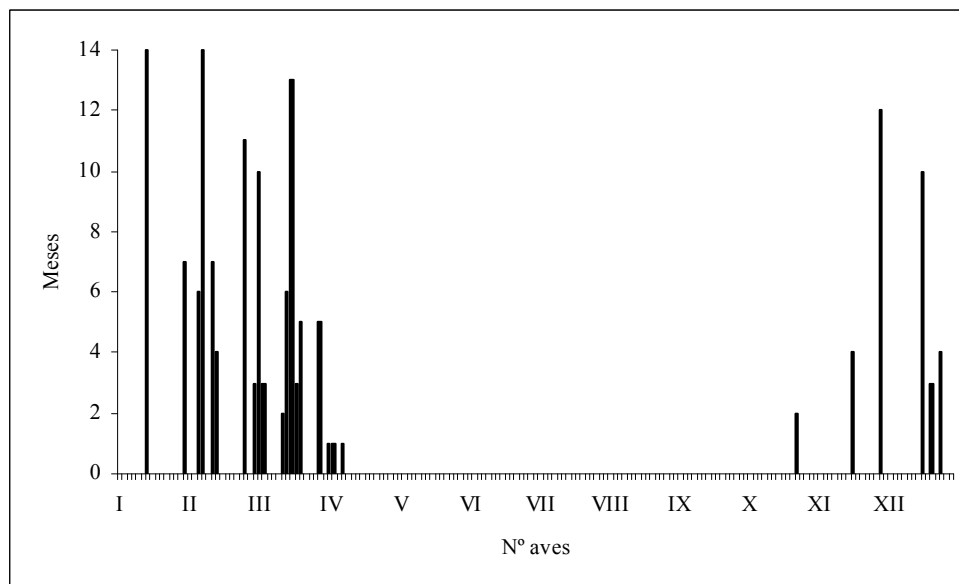
Año normal. Criaron dos parejas: una en la charca de Zeluán (sacó 5 pollos el 28-V) y otra en la cola de la ría, cerca del Puente Azud (sacó 3 pollos en la primera quincena-VII). Todas las aves de los cinco primeros meses fueron adultas (llegó a haber 3 ads. en la charca de Zeluán), hasta la aparición de los primeros pollos, mientras que las aves del otoño eran jóvenes.



Orden Ciconiformes
 Familia Scolopacidae

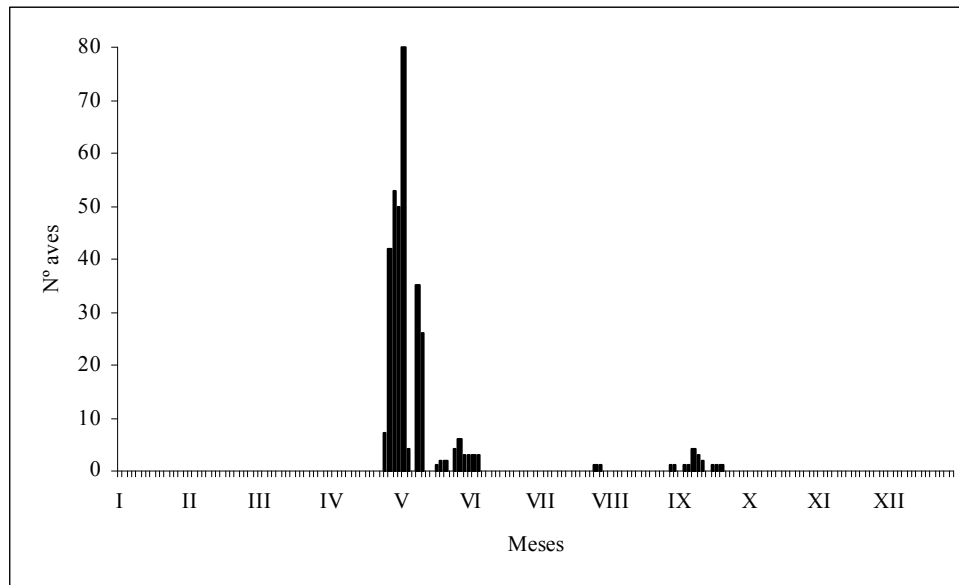
Agachadiza común (*Gallinago gallinago*)

Invernada escasa. Buena presencia primaveral. La falta de citas otoñales se debe al escaso control de la charca.



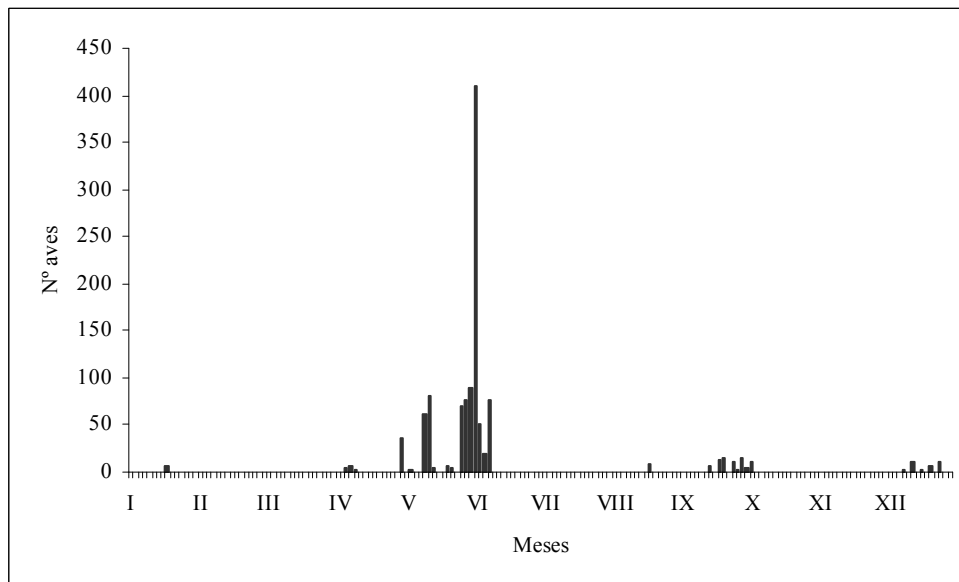
Correlimos gordo (*Calidris canutus*)

Buen paso primaveral, pero algo escaso el otoñal.



Correlimos tridáctilo (*Calidris alba*)

Buen año, con un interesante grupo invernante de 7 ex. en la bocana de la ría (rompeolas). En el paso primaveral se alcanza el máximo conocido para la ría (409 ex). Paso otoñal normal. El invierno siguiente llega un grupo de 11 ex. al rompeolas.

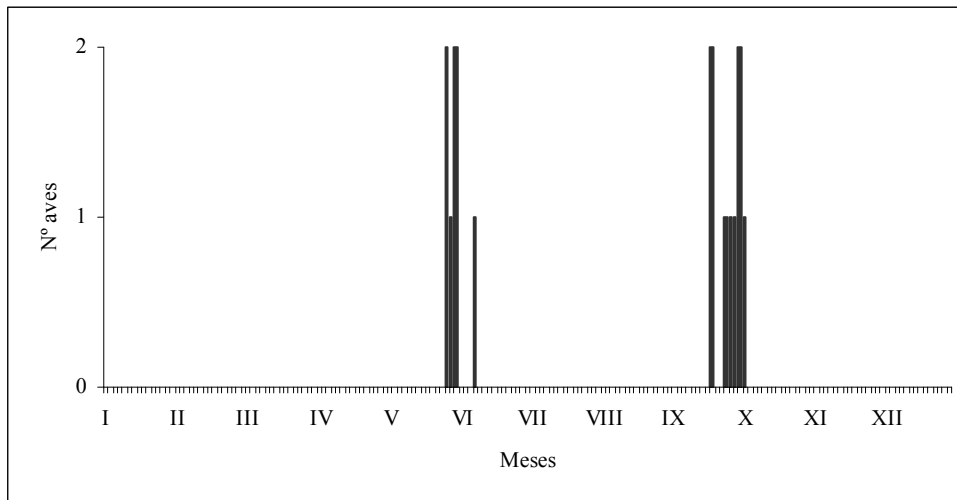


Correlimos de Temminck (*Calidris temminckii*)

Nueva cita: 1 joven el 20-IX.

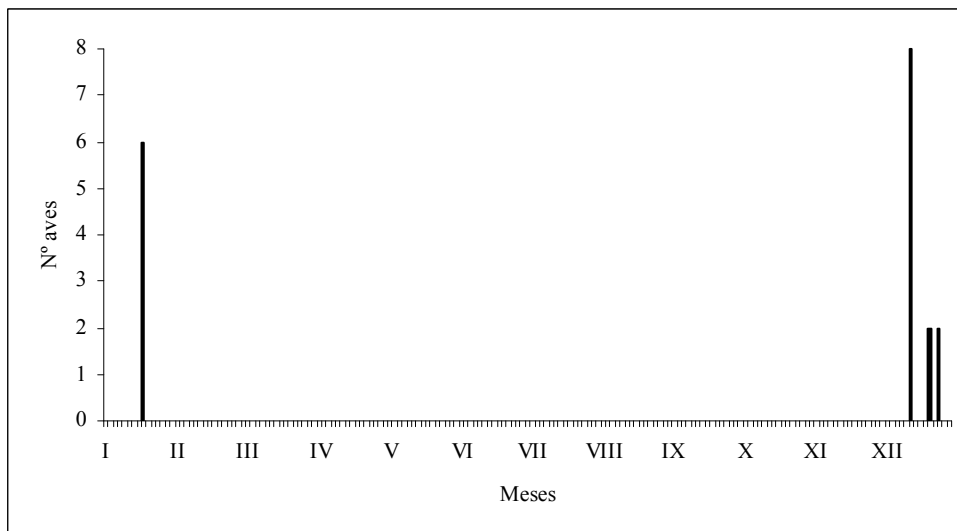
Correlimos menudo (*Calidris minuta*)

Paso prenupcial tardío; escaso paso postnupcial.

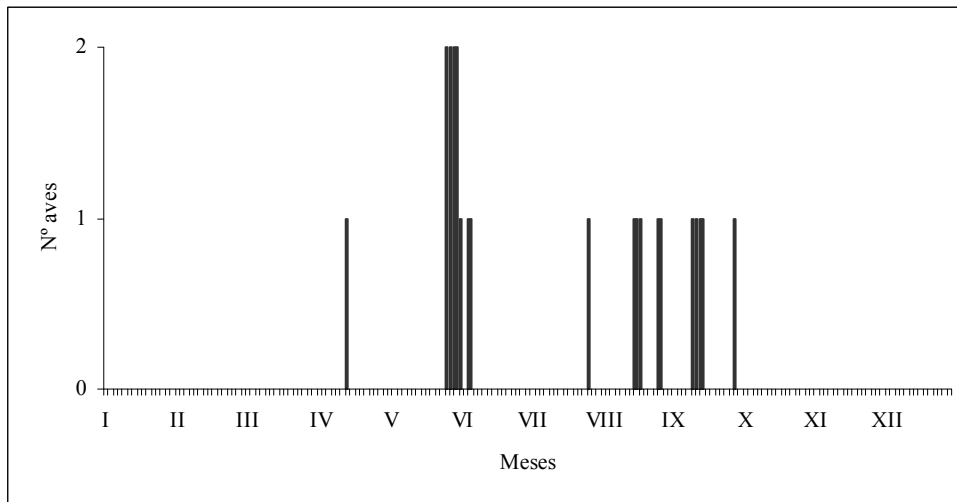


Correlimos oscuro (*Calidris maritima*)

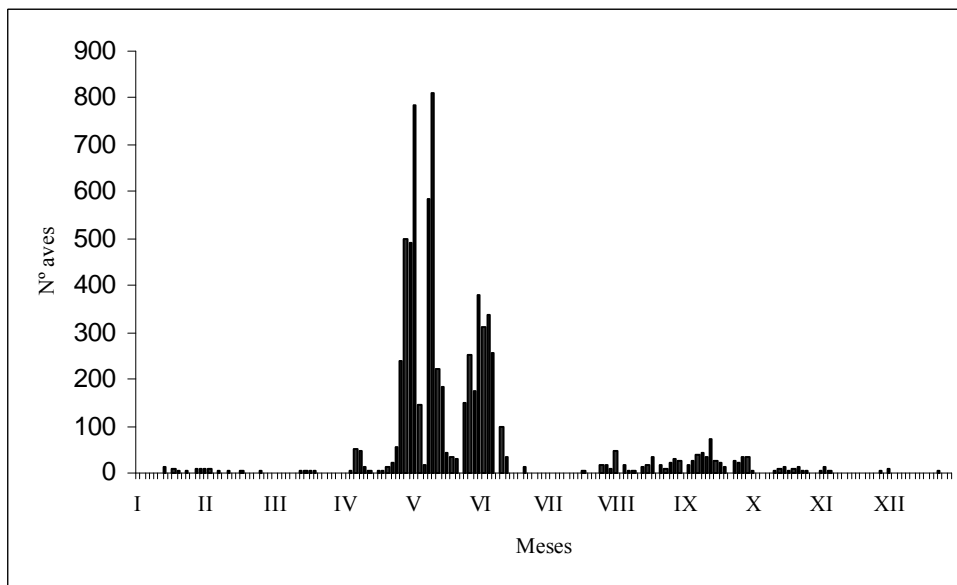
7ª aparición en la ría: invernó un grupo de 6 ex. en la escollera de la bocana de la ría. A finales de año aparece un nuevo bando invernante de 8 ex.



Correlimos zarapitín (*Calidris ferruginea*)
 Primavera normal, pero paso otoñal muy malo.

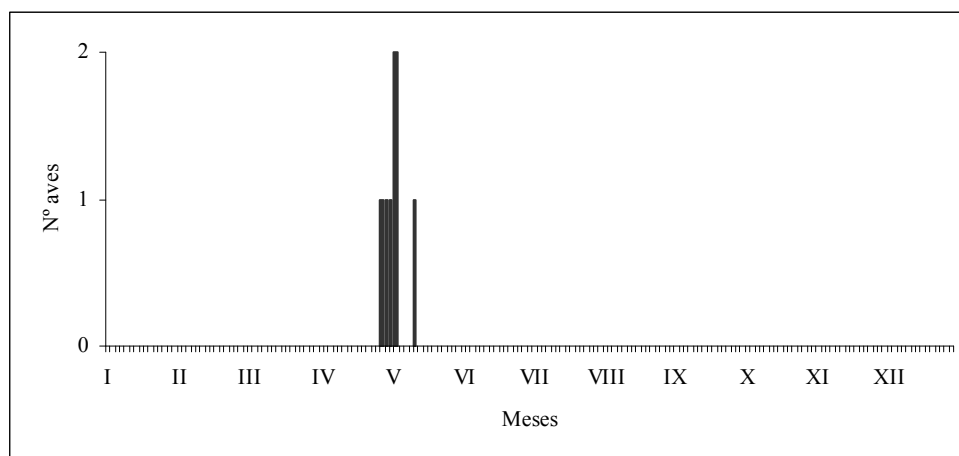


Correlimos común (*Calidris alpina*)
 Paso primaveral normal, pero escaso el otoñal.

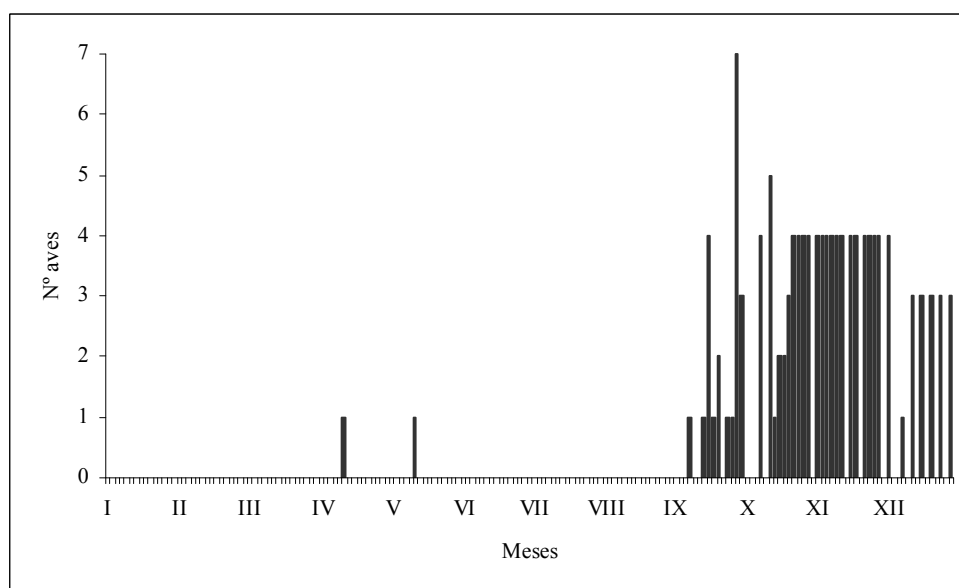


Correlimos pectoral (*Calidris melanotos*)
 Nueva cita: 1 macho adulto del 28 al 30-V.

Combatiente (*Philomachus pugnax*)
Mal año; no apareció en el paso postnupcial.

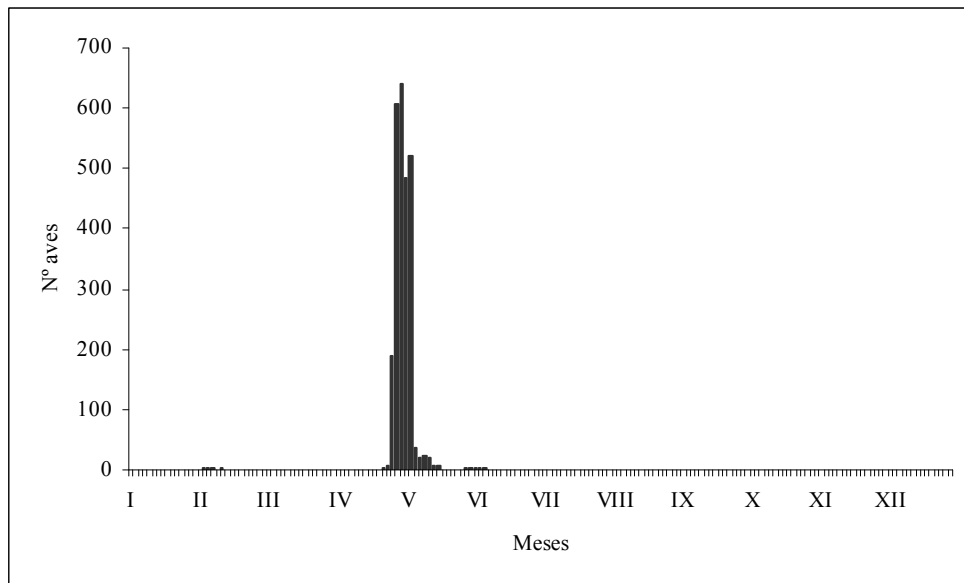


Aguja colinegra (*Limosa limosa*)
Año normal, con un interesante grupo de 3 aves que se queda a invernar.



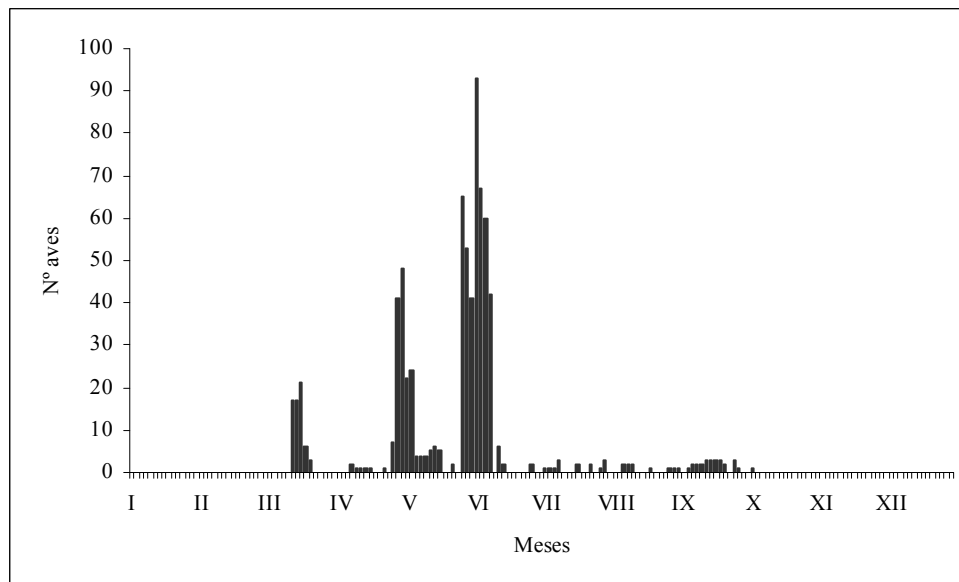
Aguja colipinta (*Limosa lapponica*)

Año de grandes contrastes: el mejor paso primaveral ocurrido nunca en Asturias, con un increíble máximo de 640 ex., pero el peor otoñal.



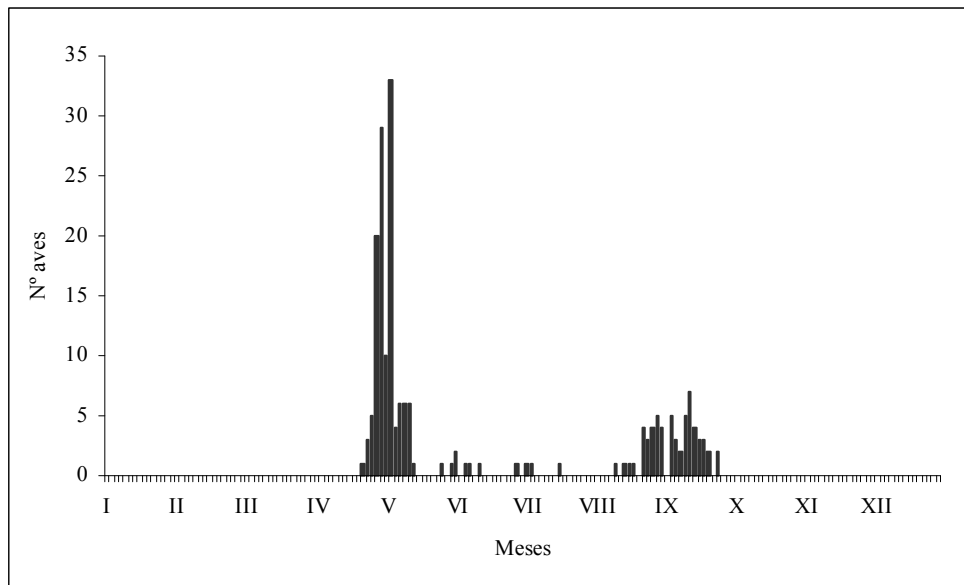
Archibebe común (*Tringa totanus*)

Buen paso primaveral, pero escaso el otoñal.



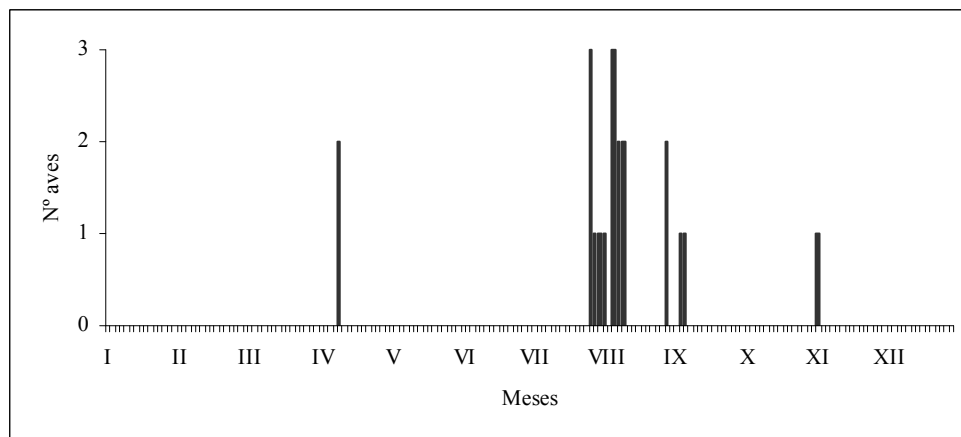
Archibebe claro (*Tringa nebularia*)

Buen paso primaveral; normal el postnupcial.



Andarrios grande (*Tringa ochropus*)

Año normal.

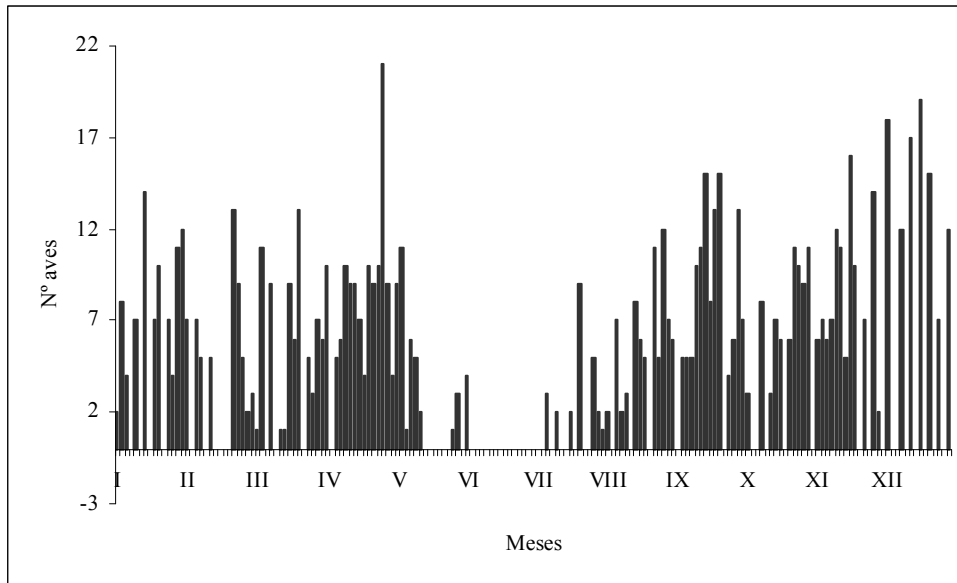


Andarrios bastardo (*Tringa glareola*)

Año escaso: 1 jov. el 30-VIII.

Andarrios chico (*Actitis hypoleucos*)

Buen año. El grupo de 17 ex que llegó en XI-05 permaneció hasta II-III; un nuevo grupo invernante de hasta 19 ex. llegó el otoño siguiente.

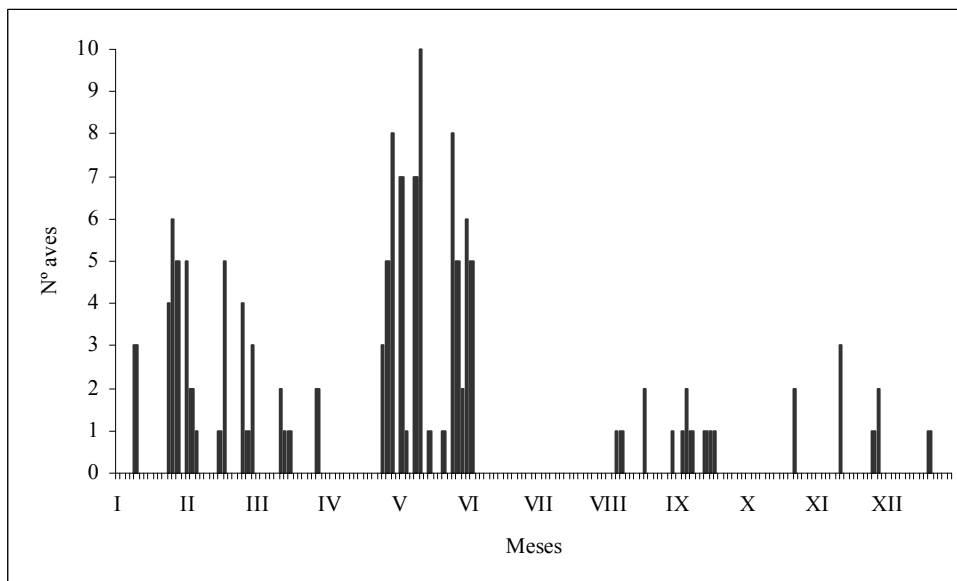


Andarrios del Terek (*Xenus cinereus*)

1ª cita en la ría y para Asturias: 1 ad. del 28 al 30-V.

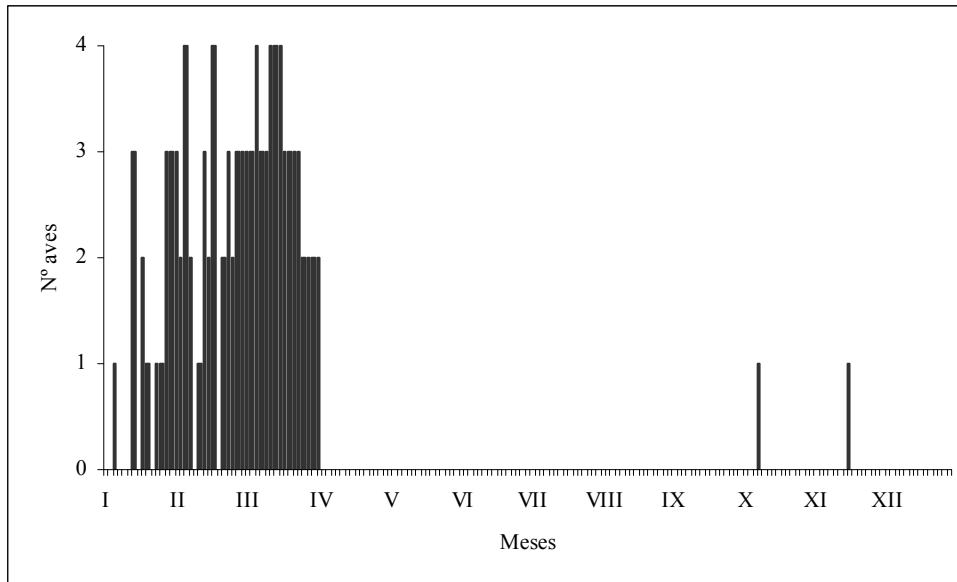
Vuelvepedras (*Arenaria interpres*)

Las aves de XII-05 invernaron hasta III. Paso prenupcial normal, pero escaso el postnupcial.



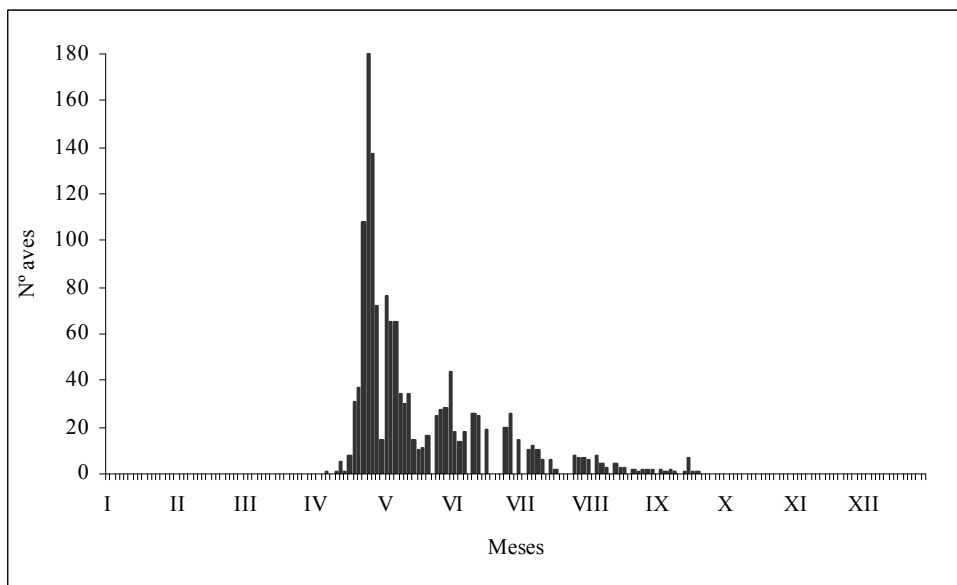
Zarapito real (*Numenius arquata*)

Año normal. Al ex. que llegó en XII-05 se le fueron sumando otros 3 ex a lo largo de la invernada, y permanecieron hasta primeros-IV. No apareció en paso primaveral.



Zarapito trinador (*Numenius phaeopus*)

Muy buen paso primaveral; normal el postnupcial. Interesante grupo de aves veraneantes.



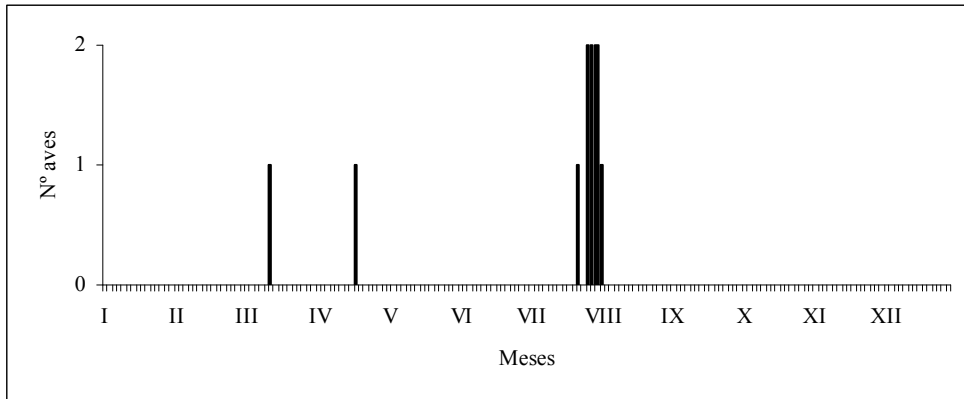
Falaropo picogrueso (*Phalaropus fulicarius*)

Nueva aparición otoñal: 3 ex. el 9-XII.

Familia Charadriidae

Ostrero (*Haematopus ostralegus*)

Año normal.



Cigüeñuela (*Himantopus himantopus*)

Buen año: 8 ex el 9-IV, y en V, 1 ex. el día 9, 3 ex. el día 13, y 1 ex. los días 29 y 30.

Avoceta (*Recurvirostra avosetta*)

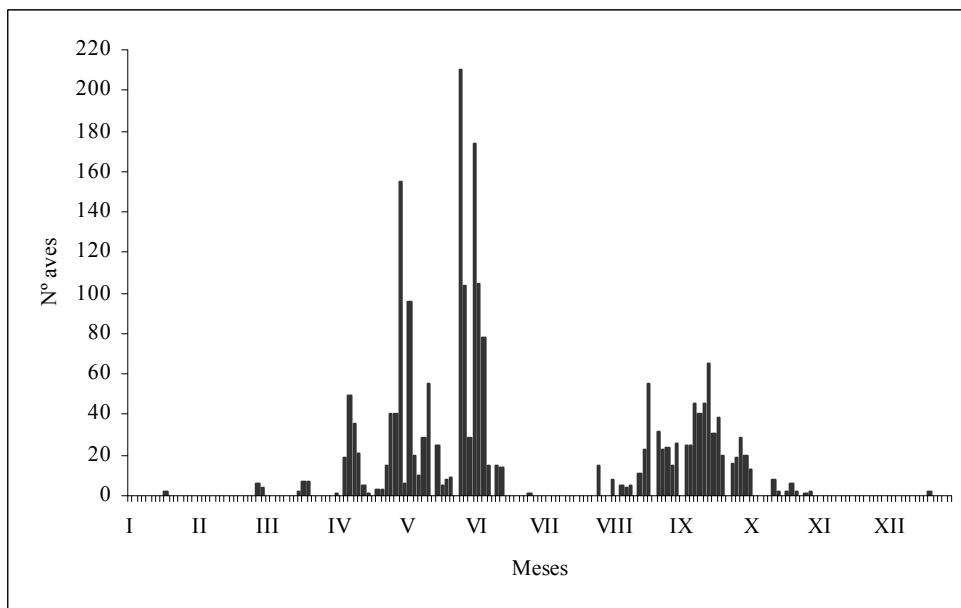
Año escaso: 1 ex. el 4-VII y 3 ex. el 31-X.

Chorlitoje chico (*Charadrius dubius*)

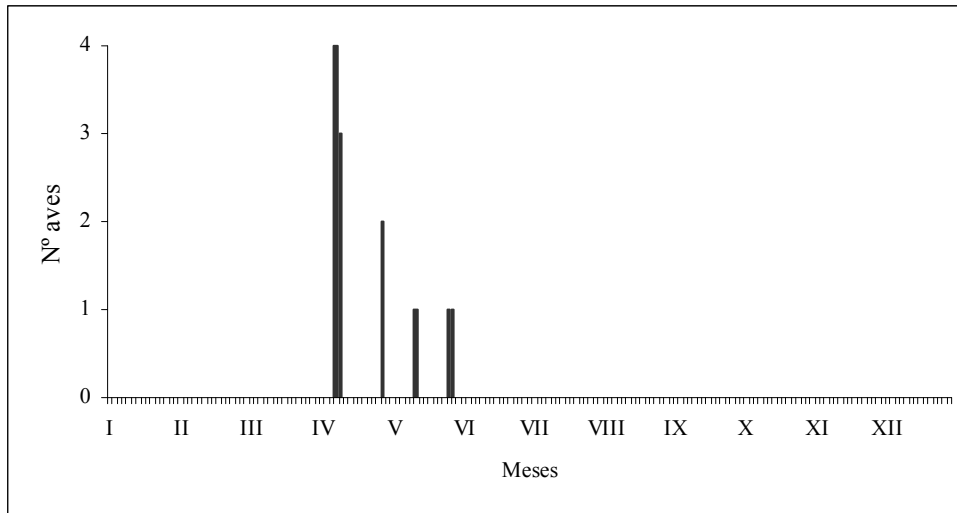
Año algo escaso: 1 ex. el 9 y 14-IV, una pareja del 28 al 30-IV, y 2 ex. el 5-IX.

Chorlitoje grande (*Charadrius hiaticula*)

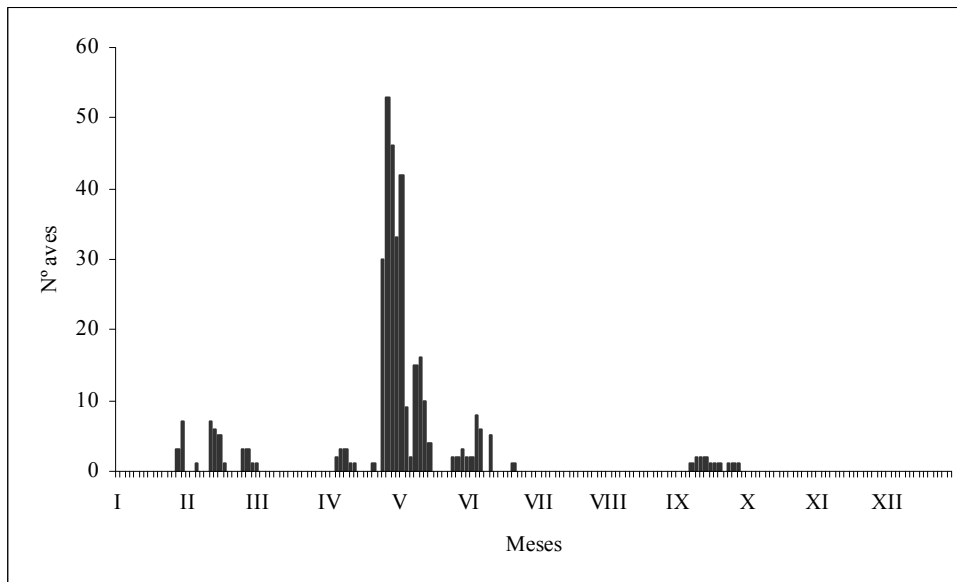
Buen paso prenupcial; normal el postnupcial.



Chorlito patinegro (*Charadrius alexandrinus*).
 Año normal.



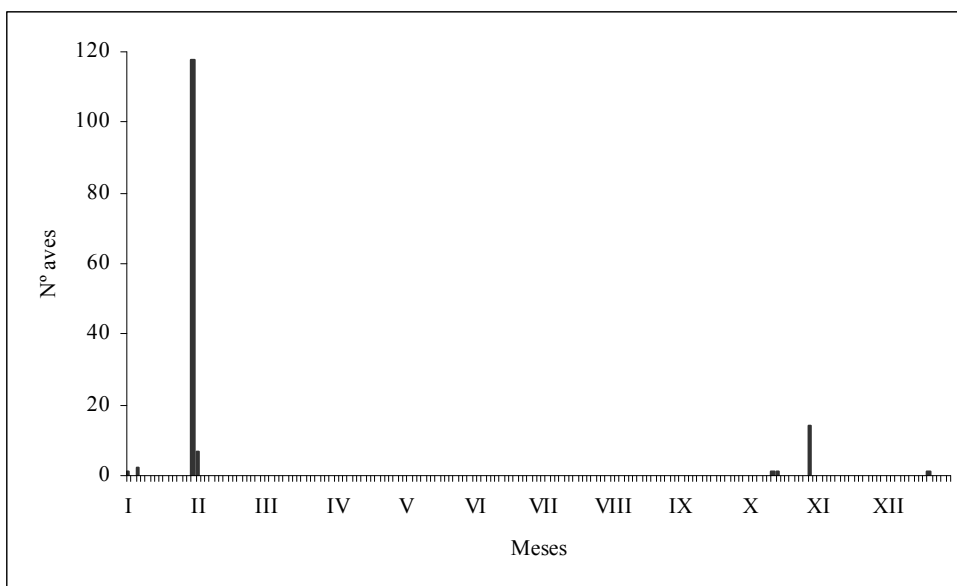
Chorlito gris (*Pluvialis squatarola*)
 Paso prenupcial normal, pero algo escaso el otoño.



Chorlito dorado (*Pluvialis apricaria*)
 Año escaso: 3 ex. el 10-XI y 1 ex. el 11-XI.

Avefría (*Vanellus vanellus*)

Año normal. El gran bando invernal fue debido a ola de frío (nieve en la costa).



Familia Laridae

Págalo grande (*Stercorarius skua*)

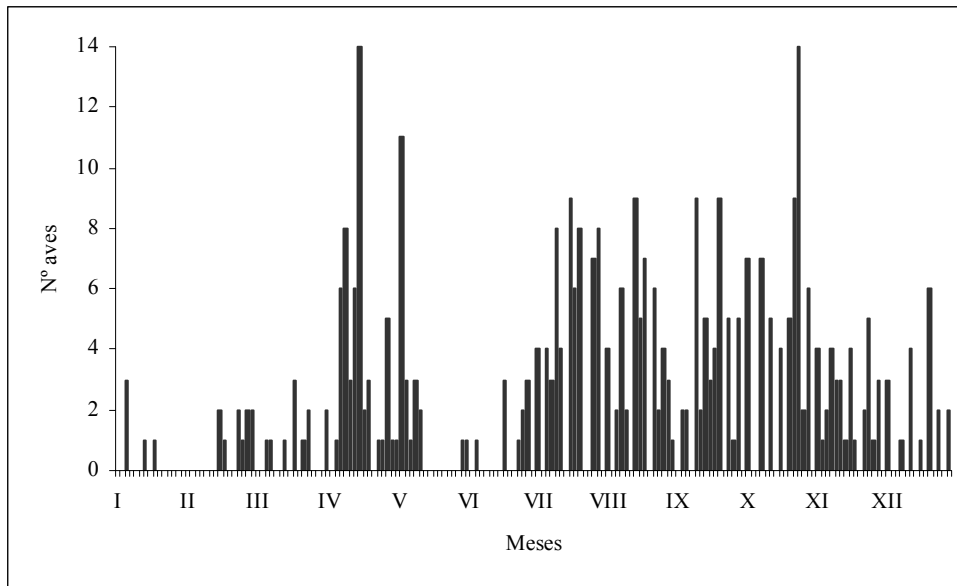
Nueva cita: 1 ex. el 21-IX frente a bocana de la ría. Quizás no se raro en esta zona.

Págalo parásito (*Stercorarius parasiticus*)

5ª cita: 2 ex. el 21-IX frente a bocana de la ría.

Gaviota cabecinegra (*Larus melanocephalus*)

Buen año. Las aves invernantes fueron 27,3 % de 1º inv., 27,3 % de 2º inv. y 45,4 % ads. Las de primavera eran el 82,8 % de 1º ver., el 5,4 % de 2º ver y el 11,8 % ads. Las estivales fueron 11,9 % jóvenes (primero el 18- VII), 19,8 % de 1º ver., 11,9 % de 2º ver. y 56,4 % ads. Las otoñales eran 26,7 % de 1º inv., 25,0 % 2º inv. y 48,3 % ads.



Gaviota reidora americana (*Larus atricilla*)

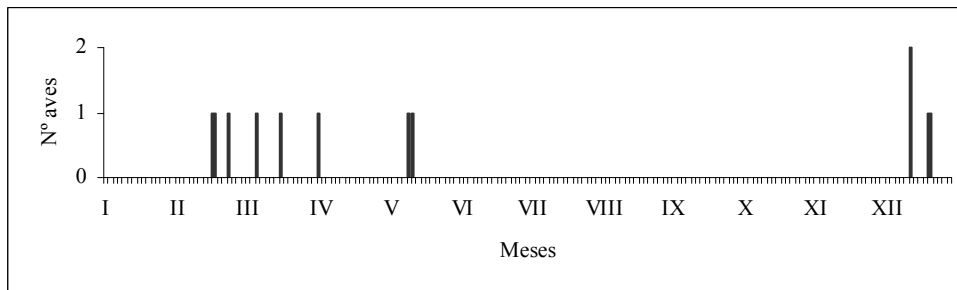
1ª cita: 1 de 2º ver. el 28-VII.

Gaviota de Bonaparte (*Larus philadelphia*)

2ª cita: 1 ad. el 24-III.

Gaviota cana (*Larus canus*)

Buen año. Un ave de III era de 2º inv. y el resto fueron de 1º inv.



Gaviota de Delaware (*Larus delawarensis*)

Nueva cita: 1 ex de 1º ver. del 5 al 16-V.

Gaviota cáspica (*Larus cachinnans*).

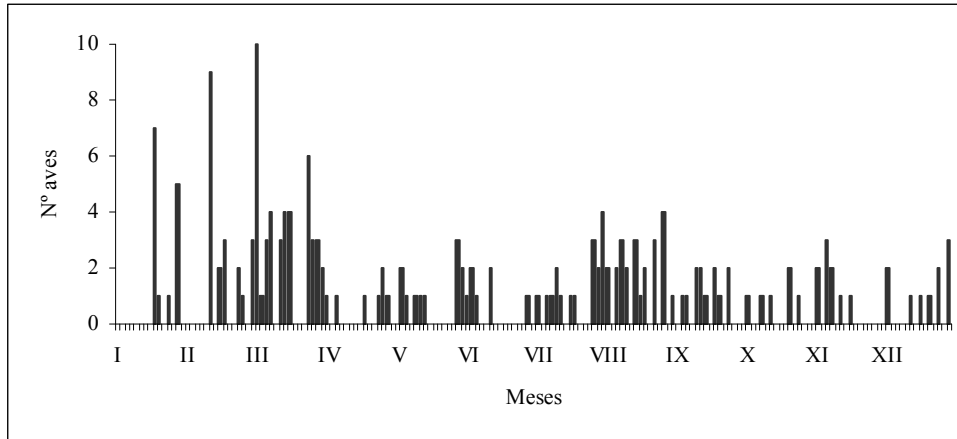
3ª cita: 1 ex. de 2º ver. el 28-VII.

Gavión hiperbóreo (*Larus hyperboreus*)

El mejor año conocido: 4 aves diferentes aparecieron a lo largo de tres meses (11ª a 14ª citas): 1 de 2º inv. el 27-II, 1 de 1º inv. del 4 al 22-III, otra de 1º ver. el 23-V pasa frente a la bocana de la ría, y otra de 2º inv. llega el 22-V y permanece hasta final de año (hecho sin precedentes en la península Ibérica).

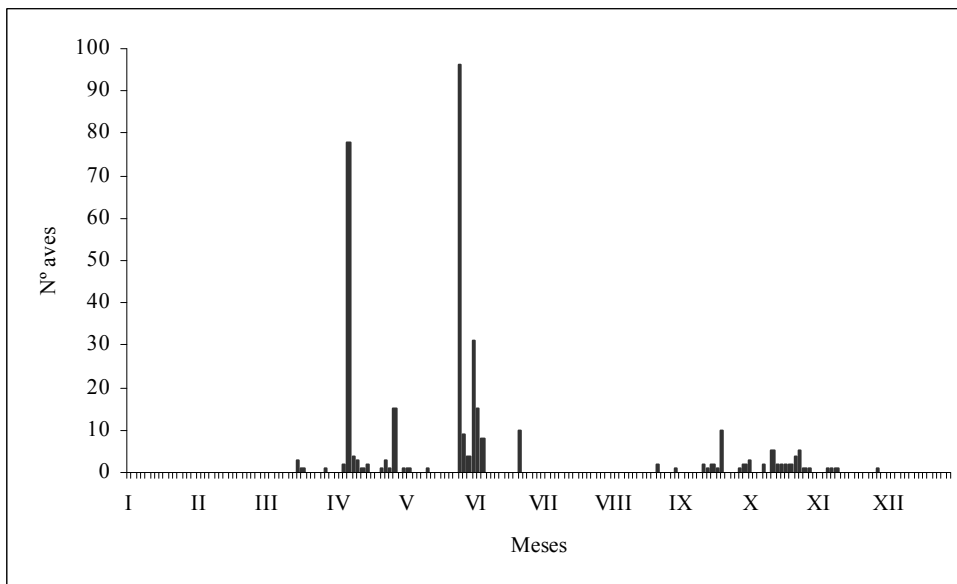
Gavión europeo (*Larus marinus*)

El mejor año. Las aves invernales eran el 43,1 % de 1º inv., 29,3 % de 2º inv., 1,7 % de 4º inv. y 25,9 % ads; las primaverales fueron el 90,0 % de 1º ver., 3,3 % de 2º ver. y 6,7 % ads.; las estivales eran el 4,1 % juveniles (primer joven el 11-IX), 91,9 % de 1º ver., 2,0 % de 2º ver. y 2,0 % ads.; y las otoñales fueron el 43,5 % de 1º inv. y 56,5 % de 2º inv.



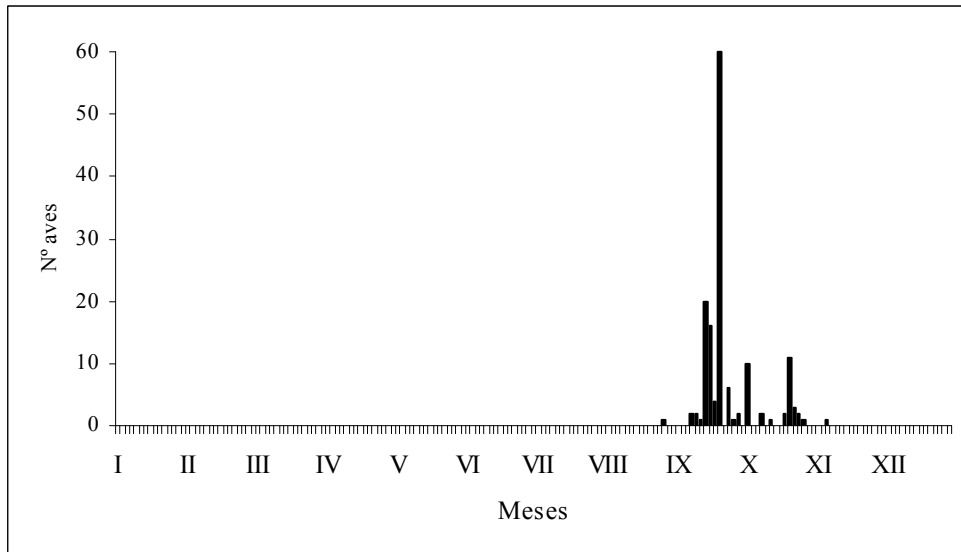
Charrán patinegro (*Sterna sandvicensis*)

Uno de los mejores años conocidos.



Charrán común (*Sterna hirundo*)

No apareció en primavera, pero buen paso otoñal.

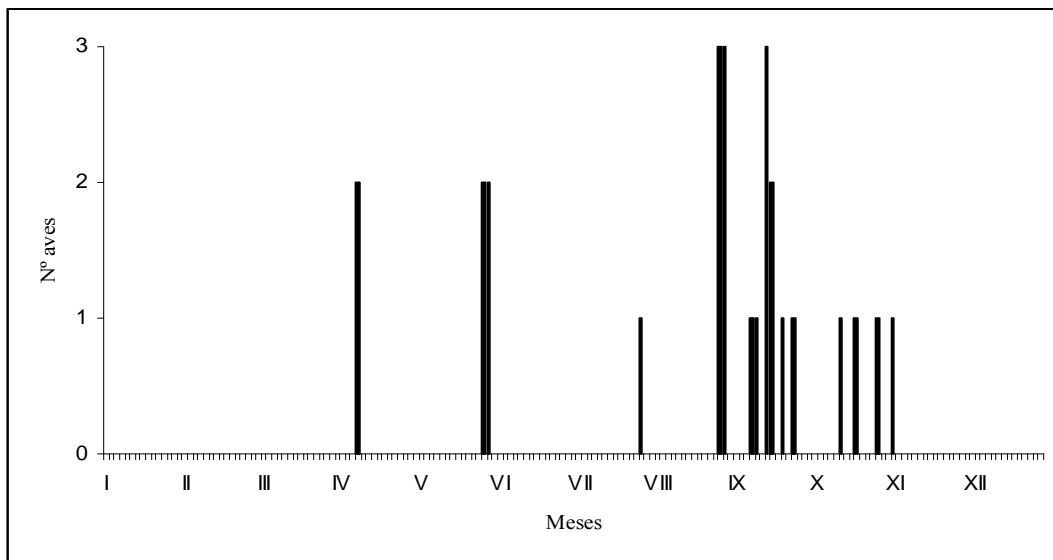


Charrán ártico (*Sterna paradisaea*)

Año escaso: 1 ad. el 21-IX.

Charrancito (*Sterna albifrons*)

Buen año.



Fumarel común (*Chlidonias niger*)

Año escaso: en IX, 3 ex. los días 15, 21 y 22, y 1 ex. el día 25.

Alca común (*Alca torda*)

Buen año: 2 ex. el 27-IV, 1 ex. los días 2 y 12-V (ex. diferentes), y 1 ex. el 18-XII.

Arao común (*Uria aalge*)

Nueva cita: 1 ex. el 28-I.

Familia Accipitridae

Milano negro (*Milvus migrans*)

Nueva cita: 1 ex. el 30-IV.

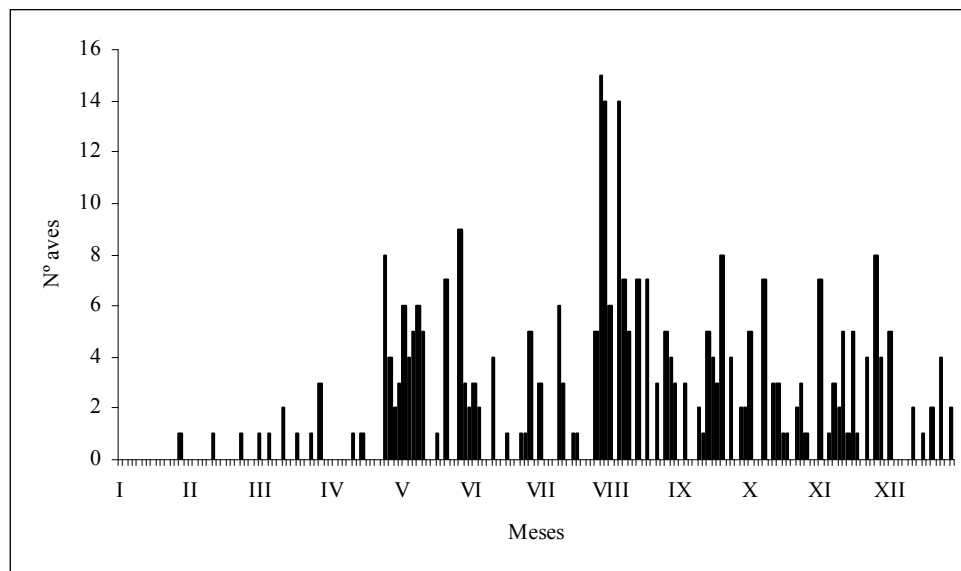
Águila pescadora (*Pandion haliaetus*)

El mejor año: 1 ad. del 8 al 15-IV, llegando a ser 2 ex. juntos el día 13.

Familia Phalacrocoracidae

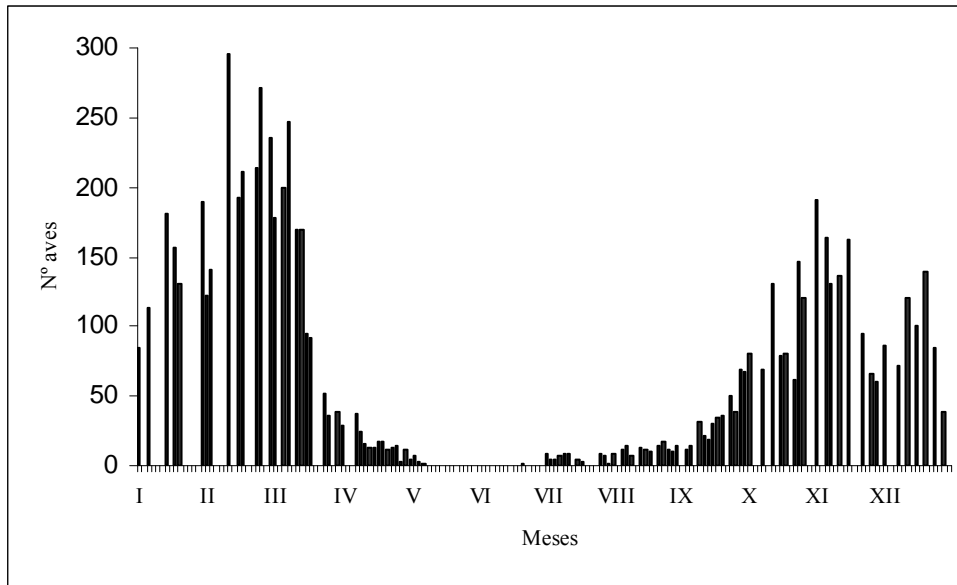
Cormorán moñudo (*Phalacrocorax aristotelis*)

El mejor año, alcanzando un impresionante máximo de 15 ex (mayoría jovs.).



Cormorán grande (*Phalacrocorax carbo*)

El mejor año. En el paso prenupcial se alcanza el máximo conocido en la ría:
295 ex.



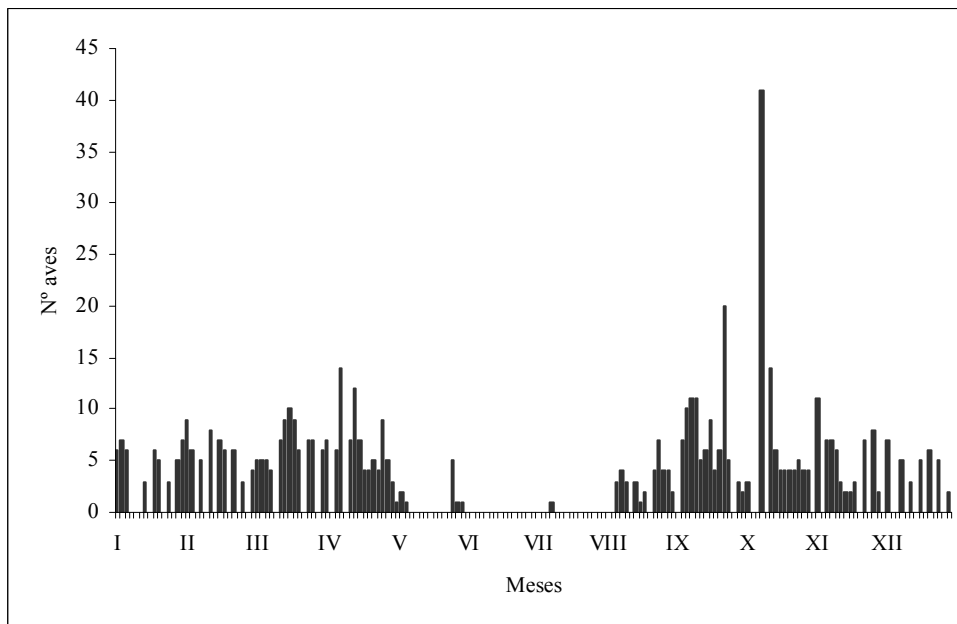
Familia Ardeidae

Garcilla bueyera (*Bubulcus ibis*)

3ª y 4ª citas: 1 ex. el 25-VIII y 3 ex. el 29-IX.

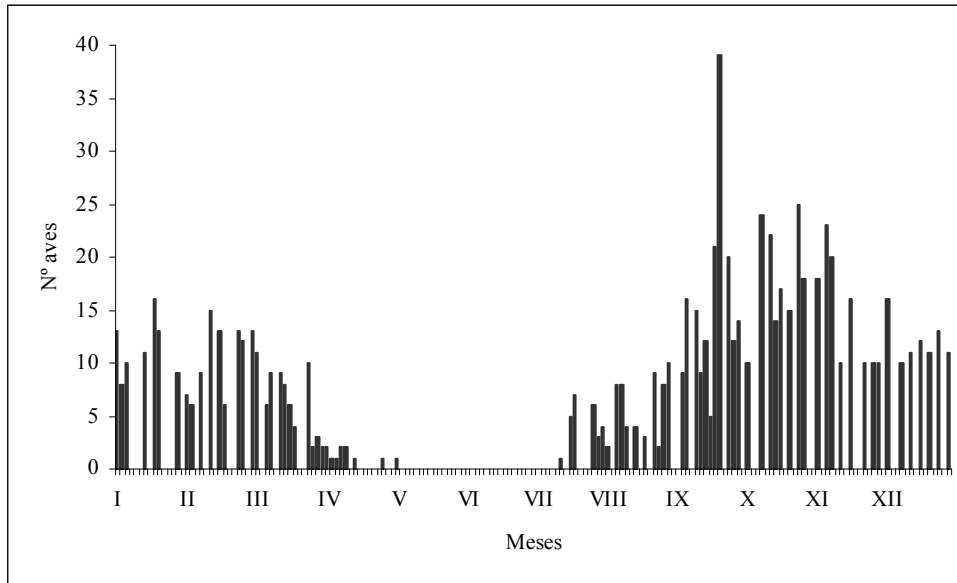
Garceta común (*Egretta garzetta*)

Buen año.



Garza real (*Ardea cinerea*)

Buen año, alcanzando el máximo de la ría: 39 ex.



Garceta grande (*Egretta alba*)

2ª cita: 1 ex. el 28-V.

Familia Ciconiidae

Espátula (*Platalea leucorodia*)

El mejor año: en V, 2 ex. el día 2, 3 ex. el 28, 7 ex. el 29 (máximo para la ría) y 2 ex. el 30; en VI, 2 ex el día 2; en IX, 2 ex. el día 11 y 1 ex. el 12; y además, 1 ex. desde el 9-X hasta el 11-XI.

Familia Podicipedidae

Zampullín chico (*Tachybaptus ruficollis*)

7ª y 8ª citas: 1 ex. el 2-III y 1 ex. del 6-XI al 18-XII.

Zampullín cuellinegro (*Podiceps nigricollis*)

Año normal: 1 ex. el 26-IX, 2 ex. el 3-X, 17-XI y 26-XI, y 1 ex. del 9-X al 27-XI.

Somormujo lavanco (*Podiceps cristatus*)

El mejor año: 1 ex el 26-II y 2 ex del 27-II al 14-III, llegando a 3 ex. el 3-III.

Familia Procellariidae

Paño común (*Hydrobates pelagicus*)

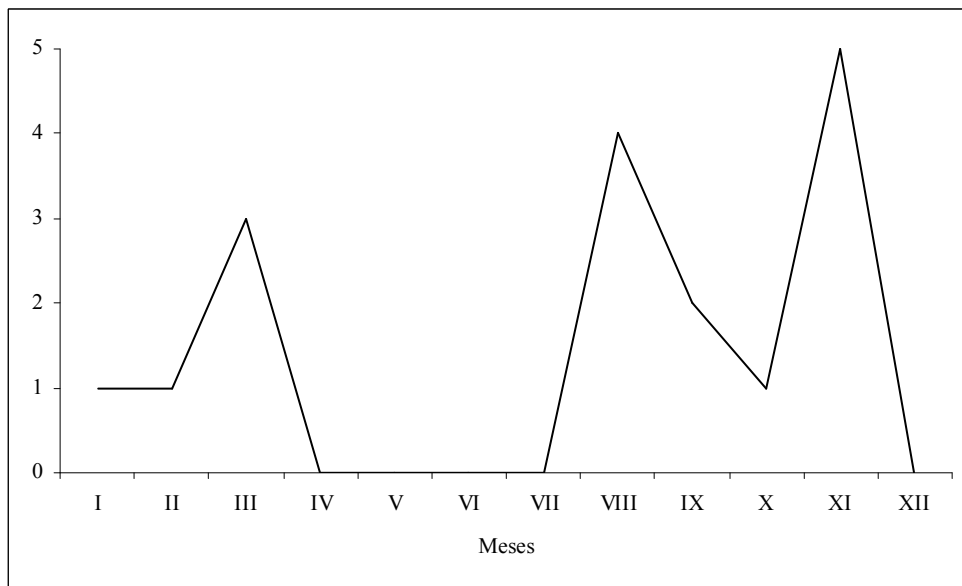
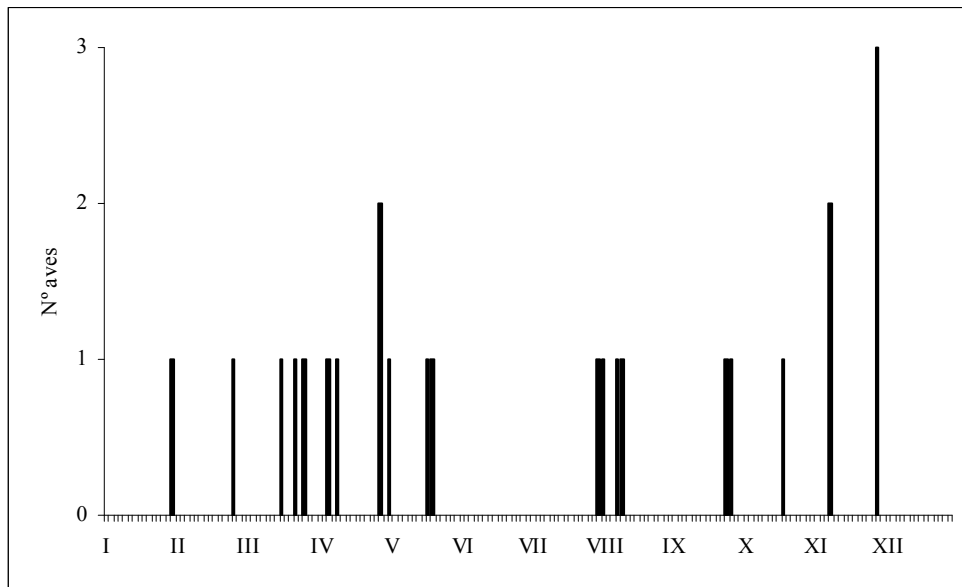
2ª aparición en el interior de la ría, de forma inusualmente numerosa: en V, 19 ex. el día 22, 45 ex. el 23, y 3 ex. el 24 y 25. Además, 35 ex. frente a la bocana de la ría el 21-IX (parece raro en esta zona, aunque está poco prospectada).

Pardela balear (*Puffinus mauretanicus*)

1ª cita: 2 ex. frente a la bocana de la ría el 21-IX (parece rara en esta zona, aunque está poco prospectada).

Aves orilladas muertas e impacto del petróleo

A continuación se indica la aparición de las aves muertas a lo largo del año, tanto las localizadas cada día como el total de cada mes.



En la tabla siguiente se relacionan las especies halladas por la ría con su causa de mortalidad; entre paréntesis se indica el porcentaje de cada causa.

Especies	Depredación	Atropello	Enmallada	Petroleada	Cazada	Natural	Desconocido
Garza real							1
Cormorán grande							1
Archibebe común	1						
Zarapito trinador					1		
Gaviota reidora						1	2
Gaviota sombría				1			3
Gaviota patiamarilla		2	1				9
Gaviota pat./som./arg.							1
Total	1 (4,2 %)	2 (8,3 %)	1 (4,2 %)	1 (4,2 %)	1 (4,2 %)	1 (4,2 %)	17 (70,7)

El ave depredada era joven; las aves atropelladas fueron 2 adultas patiamarillas, donde las canteras; la enmallada era adulta, así como la petroleada; la cazada lo fue por un joven vecino con una escopeta de perdigón.

El cormorán fue joven, al igual que el archibebe, las reidoras eran 1 joven y 1 adulta, las sombrías fueron todas adultas, las patiamarillas eran 3 jóvenes, 1 de 1º verano y 8 adultas, y la gaviota indeterminada (o patiamarillas o sombrías o argéneas) fue inmadura.

El número de prospecciones (visitas) a la playa en busca de restos de fuel fue menor que en años precedentes. Aún así, en todo el año no se detectó la aparición de grasas y petróleos en la Ensenada de Llodero.

Sí se observaron aves manchadas con restos de derivados del petróleo (fuel, aceites). En enero, el día 2 hubo una sombría adulta y 3 reidoras adultas con las partes ventrales petroleadas; el día 6 fueron 7 reidoras manchadas. Esto pudo deberse a que en el último mes una draga estuvo trabajando en la ría, removiendo los fondos y quizás sacando a superficie restos de hidrocarburos; estuvo aquí hasta el día 21. Aún el 28 vi 14 reidoras sucias (7 adultas muy petroleadas). En febrero, el día 15 1 ad. reidora con el vientre petroleado, pero eran unas cuantas sucias el día 26. Así, tuvo que haber otro escape diferente al trabajo de la draga. Esto lo avala el que en marzo había otras aves afectadas: el día 6 hubo 2 sombrías con las partes ventrales petroleadas, mientras que dos días después lo estaba una de 2º inv.; el día 14 lo estaba una ad., el 16 lo era una patiamarilla de 1º inv.; entre los días 20 y 28 vi una sombría ad. con petróleo en todas las partes ventrales y la cara; el 26 también había 1 ad. patiamarilla con el vientre lleno de aceite. La última de la primavera la vi el 18-IV: 1 sombría con las partes ventrales muy sucias.

Las siguientes observaciones se efectúan en agosto: 1 ad. patiamarilla entre los días 9 y 28. En otoño, el 24-X 1 jov. Reidora con las partes ventrales petroleadas, el 23-XI había 11 reidoras con las partes ventrales petroleadas, pero no localicé vertidos en la ría (quizás lo hizo un barco en la bahía de Salinas); el 26-XII vi 1 reidora de 1º inv. y 1 ad. patiamarilla con el pecho petroleado.

Apéndice

Participantes en el registro de aves acuáticas en Zeluán durante el año 2006: Juan Carlos Vázquez Rodríguez, Daniel López Velasco, Ángeles Pastur Torres, Isolino Pérez Tuya, Diego J. Álvarez Laó, Elías García Sánchez, Jorge Valella Robledo, Adolfo Villaverde, , Manuel Antonio Fernández Pajuelo, Manuel Antonio Fernández Menéndez, Pedro García-Rovés, Paloma Peón Torre, José Antonio García, Pablo A. Álvarez, Pablo Fernández García, Ignacio Menéndez Vega, Xuán Cortés, Efrén García Iglesias, Javier Elorriaga, Félix Flórez Casillas, Juan Magaz, Manuel Raúl Alonso Ríos, Pedro Arratibel Jáuregui, José Miguel Devesa, Clemente Álvarez Usategui, José Guerra, y César Manuel Álvarez Laó (coordinador de los censos y autor de este informe).