



MAVEA

GRUPU D'ORNITOLOXÍA

Apartáu n° 385. 33400. Avilés. Asturias

CIF n° G33352717. Inscrita nel Rexistru d'Asociaciones del Principáu d'Asturies, n° 1302/1991, Seición 3°



Proyecto BB: primavera 2015

Introducción

Hace unos veinticinco años el compañero Bruno Barragán intentó poner en marcha en Asturias censos invernales de paseriformes, a la manera como lo hacen desde hace mucho tiempo en Inglaterra (los populares censos navideños) y también en América. Sólo se pudieron hacer unos pocos itinerarios durante dos años. En el invierno 2010-2011 retomamos aquella idea, ampliando la participación. Desde entonces, los censos se hacen en dos épocas del año: entre mediados de diciembre y mediados de enero para las aves invernantes, y entre mediados de mayo y mediados de junio para las aves reproductoras.

El nombre del proyecto tiene un doble sentido: por un lado es un homenaje a nuestro compañero Bruno (son sus iniciales), y por otro son las iniciales en inglés del tipo de censo (Buddy Birds), que significa aves comunes o familiares. Este censo atiende sólo a aves terrestres.



MAVEA

GRUPU D'ORNITOLOXÍA

Apartáu n° 385. 33400. Avilés. Asturias

CIF n° G33352717. Inscrita nel Rexistru d'Asociaciones del Principáu d'Asturies, n° 1302/1991, Seición 3°

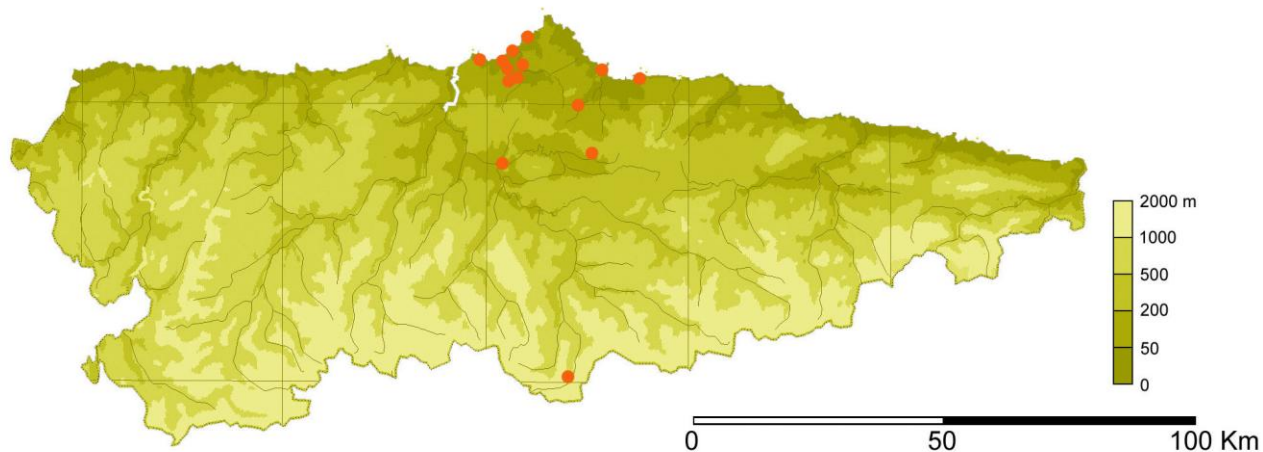
Tras el inicio del proyecto hace dos inviernos, este informe corresponde a los itinerarios realizados durante la temporada primaveral de 2015.

Metodología

La metodología empleada es usual en los transectos: hacer recorridos anotando el número de aves tanto dentro de una banda de 25 metros a cada lado del observador (para hallar la densidad, que es el número de aves por cada 10 hectáreas), y entre el observador y el horizonte (para hallar el Índice Kilométrico de Abundancia, que es el número de aves por kilómetro). En sólo uno de los itinerarios no se anotaron las aves en las bandas de densidad.

Resultados

Entre los días 24 de mayo y 27 de junio de 2015 recorrimos 47,04 kilómetros, a lo largo de 14 itinerarios (ver mapa y listado más abajo), participando 9 personas (ver listado más abajo). Se contaron 2939 ejemplares de 70 especies, relacionados en la siguiente tabla.





MAVEA

GRUPU D'ORNITOLOXÍA

Apartáu n° 385. 33400. Avilés. Asturias

CIF n° G33352717. Inscrita nel Rexistru d'Asociaciones del Principáu d'Asturies, n° 1302/1991, Seición 3°

Especies	Densidad	Densidad	IKA	IKA	% N total
	N	aves/10 ha	N	aves/km	
Abejero	0	0	1	0,02	0,03
Acentor	24	1,02	50	1,06	1,7
Agateador común	12	0,51	17	0,36	0,58
Águila calzada	0	0	2	0,04	0,07
Alcaudón dorsirrojo	5	0,21	14	0,3	0,48
Alimoche	0	0	1	0,02	0,03
Alondra	4	0,17	30	0,64	1,02
Arrendajo	4	0,17	14	0,3	0,48
Avión común	3	0,13	14	0,3	0,48
Avión roquero	5	0,21	8	0,17	0,27
Bisbita arbóreo	4	0,17	17	0,36	0,58
Buitre leonado	0	0	2	0,04	0,07
Buitrón	27	1,15	81	1,72	2,75
Buscarla pintoja	0	0	2	0,04	0,07
Camachuelo	5	0,21	5	0,11	0,17
Carbonero común	34	1,44	57	1,21	1,94
Carbonero garrapinos	1	0,04	8	0,17	0,27
Carricero común	1	0,04	1	0,02	0,03
Cernícalo	2	0,08	8	0,17	0,27
Chochín	102	4,34	197	4,19	6,7
Chova piquirroja	0	0	1	0,02	0,03
Codorniz	0	0	2	0,04	0,07
Colirrojo tizón	5	0,21	16	0,34	0,54
Collalba gris	1	0,04	1	0,02	0,03
Corneja	10	0,4	60	1,27	2,04
Cuervo	0	0	14	0,3	0,48
Curruca cabecinegra	12	0,51	22	0,47	0,75
Curruca capirotada	76	3,23	133	2,83	4,52
Curruca mosquitera	2	0,08	4	0,08	0,14
Curruca rabilarga	5	0,21	6	0,13	0,2



MAVEA

GRUPU D'ORNITOLOXÍA

Apartáu n° 385. 33400. Avilés. Asturias

CIF n° G33352717. Inscrita nel Rexistru d'Asociaciones del Principáu d'Asturies, n° 1302/1991, Seición 3°

Curruca zarcera	0	0	2	0,04	0,07
Escribano montesino	1	0,04	2	0,04	0,07
Escribano soteño	0	0	1	0,02	0,03
Estornino negro	19	0,81	62	1,32	2,11
Estornino indeterminado	5	0,21	24	0,51	0,82
Faisán	3	0,13	7	0,15	0,24
Golondrina común	109	4,63	204	4,34	6,94
Golondrina dáurica	4	0,17	4	0,08	0,14
Gorrión común	218	9,27	341	7,25	11,6
Halcón peregrino	0	0	4	0,08	0,14
Herrerillo común	10	0,42	14	0,3	0,48
Jilguero	76	3,23	167	3,55	5,68
Lavandera blanca	24	1,02	39	0,83	1,33
Lavandera boyera	10	0,42	19	0,4	0,65
Lavandera cascadeña	3	0,13	3	0,06	0,1
Milano negro	1	0,04	9	0,19	0,31
Mirlo común	89	3,78	197	4,19	6,7
Mirlo acuático	1	0,04	1	0,02	0,03
Mito	6	0,25	9	0,19	0,31
Mosquitero ibérico	15	0,64	37	0,79	1,26
Oropéndola	1	0,04	2	0,04	0,07
Paloma torcaz	22	0,93	91	1,93	3,1
Pardillo	35	1,49	99	2,1	3,37
Perdiz roja	0	0	1	0,02	0,03
Petirrojo	95	4,04	142	3,02	4,83
Pico picapinos	3	0,13	4	0,08	0,14
Pinzón vulgar	2	0,08	2	0,04	0,07
Pito real	4	0,17	11	0,23	0,37
Ratonero común	3	0,13	14	0,3	0,48
Reyezuelo listado	12	0,51	17	0,36	0,58
Ruiseñor bastardo	2	0,08	8	0,17	0,27
Tarabilla común	57	2,42	94	2	3,2
Tórtola turca	7	0,3	13	0,28	0,44
Totovía	2	0,08	3	0,06	0,1



MAVEA

GRUPU D'ORNITOLOXÍA

Apartáu n° 385. 33400. Avilés. Asturias

CIF n° G33352717. Inscrita nel Rexistru d'Asociaciones del Principáu d'Asturies, n° 1302/1991, Seición 3°

Triguero	19	0,81	51	1,08	1,73
Urraca	35	1,49	117	2,49	3,98
Vencejo	14	0,59	102	2,17	3,47
Verdecillo	22	0,93	49	1,04	1,67
Verderón	11	0,47	33	0,7	1,12
Zarcero común	8	0,34	19	0,4	0,65
Zorzal común	17	0,72	39	0,83	1,33
Paseriforme indeterminado	54	2,3	94	2	3,2
Total	1363	57,95	2939	62,48	

Se prospectaron campiñas, pastizales, matorrales, varios tipos de bosques, dunas y zonas suburbanas, con mayor proporción para la campiñas (71,4 % del número de itinerarios y 72,3 % de los km recorridos).

La Densidad total fue 57,95 aves/10 ha (recorrido 14,4 - 108), mientras que el IKA fue 62,48 aves/km (recorrido 23,5 - 128,9). El IKA medio obtenido en la campiña fue $62,96 \pm 32,53$, mientras que para el conjunto del resto de hábitats fue mucho menor ($25,65 \pm 11,13$). De los valores anteriores, mayor de 100 aves/km sólo estuvo Nieva (con 128,9 aves/km; campiña). Hubo otros dos hábitats cercanos al centenar de aves/km: Celles y El Valle de Carreño.

Discusión

El número de itinerarios y participantes fue algo menor al de la pasada primavera, disminuyendo la cantidad de kilómetros recorridos. El porcentaje de campiña prospectada fue similar al del pasado año.

Fue una primavera floja para la densidad y normal para el IKA. Entre las especies a destacar respecto al año anterior, se registraron por primera vez águila calzada, golondrina dáurica, perdiz roja y totovía. Fue una buena



MAVEA

GRUPU D'ORNITOLOXÍA

Apartáu n° 385. 33400. Avilés. Asturias

CIF n° G33352717. Inscrita nel Rexistru d'Asociaciones del Principáu d'Asturies, n° 1302/1991, Seición 3°

temporada para acentor, agateador común, alondra, avión roquero, cuervo, faisán, golondrina común, paloma torcaz y triguero, pero mala para avión común, buscarla pintoja, camachuelo, corneja, gorrión común, ratonero, tórtola turca y verderón.

Para obtener resultados más concluyentes debe aumentarse la cantidad de recorridos, ampliándolos a tres grandes zonas de Asturias sin muestrear (la costa occidental, todo el oriente y la montaña), y han de pasar más años para interpretar tendencias poblacionales.

Participantes

Marián Álvarez Fidalgo (Fuso), Covadonga González (Fuso), Nacho Noval Fonseca (Fuso, Celles), Jorge Valella Robledo (Ruta de Los Molinos), David Díaz Delgado (ruta del Agua), Iván Díaz Pallarés (senda del Piles, autor de las fotos de este informe), Fran Baena García (Pinos Altos, Salinas-San Xuán, El Planu de Bayas), Ángeles Huerta (Salinas-San Xuán) y César Álvarez Laó (ría Avilés, Cabu Negru, valle de Carreño, Nieva, Güerna; coordinador del censo y redactor del informe).

Itinerarios

- Pinos Altos, Salinas, Castrillón, 2,5 km.
- Salinas-San Xuán (Castrillón), 2,4 km.
- Bayas-Punta Vidrias, Castrillón, 2,5 km.
- Ría de Avilés, 4,9 km.
- Ruta del Agua, Corvera-Illas, 4,7 km.
- Ruta Los Molinos Corvera-Illas, 3 km
- Península de Nieva, Gozón, 1,55 km.
- Cabu Negru, Gozón, 2,35 km.
- El Valle, Carreño, 3,12 km.
- La Providencia, Xixón, 3,8 km.
- Campa Torres, Xixón, 2 km.
- Senda Fuso, Uviedo, 7 km.
- Lavandera, Celles, Siero, 4 km.
- Valle del Güerna, L.lena, 3,225 km.



MAVEA

GRUPU D'ORNITOLOXÍA

Apartáu n° 385. 33400. Avilés. Asturias

CIF n° G33352717. Inscrita nel Rexistru d'Asociaciones del Principáu d'Asturies, n° 1302/1991, Seición 3°

Comparación con otros años

Densidad:

	2011	2012	2013	2014	2015
Especies					
Abejero	0	0	0	0	0
Acentor	0,27	0,67	0,63	0,88	1,02
Agateador común	0,22	0,27	0,32	0,13	0,51
Águila calzada	0	0	0	0	0
Águila culebrera	0	0	0	0	0
Alcaudón dorsirrojo	0,35	0,4	0,13	0,13	0,21
Alcotán	0,04	0	0	0	0
Alimoche	0	0	0	0	0
Alondra	0,27	0,27	0,22	0,18	0,17
Arrendajo	0,18	0,94	0,5	0,44	0,17
Avión común	0,27	0,47	0,63	0,71	0,13
Avión roquero	0,18	0,07	0,16	0,13	0,21
Azor	0	0	0	0,04	0
Bisbita arbóreo	0,89	0,47	0,22	0,04	0,17
Buitre leonado	0	0	0	0	0
Buitrón	1,33	2,75	0,69	1,5	1,15
Buscarla pintoja	1,07	0	0	0,04	0
Camachuelo	0,22	0,67	0,22	0,31	0,21
Carbonero común	3,11	2,48	2,53	1,37	1,44
Carbonero garrapinos	0,09	0,07	0,22	0	0,04
Carbonero palustre	0	0	0	0	0
Carricero común	0	0	0,03	0,04	0,04
Cernícalo	0,04	0,07	0,09	0	0,08
Chochín	4,04	4,22	3,12	4,15	4,34
Chova piquirroja	0	0	0	0	0
Codorniz	0,09	0,07	0	0,04	0



MAVEA

GRUPU D'ORNITOLOXÍA

Apartáu n° 385. 33400. Avilés. Asturias

CIF n° G33352717. Inscrita nel Rexistru d'Asociaciones del Principáu d'Asturies, n° 1302/1991, Seición 3°

Colirrojo real	0	0.13	0	0.04	0
Colirrojo tizón	0.18	0.4	0.32	0.53	0,21
Collalba gris	0	0	0.09	0	0,04
Corneja	1.02	0.27	0.35	0.53	0,4
Cuco	0	0	0.03	0	0
Cuervo	0	0	0	0	0
Curruca cabecinegra	0.53	0	0.47	0.44	0,51
Curruca capirotada	2.04	3.62	2.56	4.15	3,23
Curruca mosquitera	0.27	0.2	0.09	0.09	0,08
Curruca rabilarga	0.09	0.2	0.28	0.09	0,21
Curruca zarcera	0	0	0.03	0	0
Escribano cerillo	0	0	0.19	0	0
Escribano montesino	0.04	0.07	0	0.13	0,04
Escribano soteño	0	0.07	0.06	0.13	0
Estornino negro	0.31	2.08	3.38	0.4	0,81
Estornino indeterminado	0	0	0.19	0	0,21
Faisán	0	0.74	0.09	0.09	0,13
Gavilán	0	0.07	0	0	0
Golondrina común	0.13	2.01	1.45	1.94	4,63
Golondrina dáurica	0	0	0	0	0,17
Gorrión común	10.27	11.59	11.11	14.43	9,27
Halcón peregrino	0	0	0	0.04	0
Herrerillo capuchino	0	0	0	0	0
Herrerillo común	0.75	0.54	1.2	0.4	0,42
Jilguero	6.13	3.42	4.2	4.24	3,23
Lavandera blanca	1.42	1.54	0.73	1.37	1,02
Lavandera boyera	0.67	0.8	0.41	0.26	0,42
Lavandera cascadeña	0.04	0.07	0.03	0.09	0,13
Milano negro	0	0.07	0.19	0.09	0,04
Mirlo común	0	7.77	4.67	4.32	3,78
Mirlo acuático	3.38	0.07	0.09	0	0,04
Mito	0	1.34	0.19	0.09	0,25
Mochuelo	0	0	0	0	0



MAVEA

GRUPU D'ORNITOLOXÍA

Apartáu n° 385. 33400. Avilés. Asturias

CIF n° G33352717. Inscrita nel Rexistru d'Asociaciones del Principáu d'Asturies, n° 1302/1991, Seición 3°

Mosquitero común	0.62	1	0.13	0	0
Mosquitero ibérico	0.04	0.4	0.79	0.97	0,64
Mosquitero musical	0.04	0	0	0	0
Oropéndola	0	0.2	0	0.04	0,04
Paloma torcaz	0.35	1.27	0.5	0.57	0,93
Papamoscas cerrojillo	0	0	0.03	0	0
Papamoscas gris	0.13	0.2	0.03	0	0
Pardillo	1.69	3.82	0.41	0.84	1,49
Perdiz roja	0	0	0	0	0
Petirrojo	4.53	4.89	3.57	3.79	4,04
Pico picapinos	0.04	0.27	0.13	0	0,13
Pinzón vulgar	0.04	0.2	0	0	0,08
Pito real	0	0.4	0.03	0	0,17
Ratonero común	0.22	0.07	0.25	0.13	0,13
Reyezuelo listado	0.31	0.47	0.5	0.18	0,51
Ruiseñor bastardo	0	0.2	0.38	0.22	0,08
Tarabilla común	2.09	3.89	1.8	3.04	2,42
Tarabilla nortea	0	0	0.09	0	0
Torcecuello	0	0	0	0	0
Tórtola común	0	0	0	0	0
Tórtola turca	0.04	0.13	0.38	0.31	0,3
Totovía	0	0	0	0	0,08
Triguero	0.35	0.87	0.16	0.71	0,81
Urraca	1.91	4.76	2.02	1.94	1,49
Vencejo	0.98	2.21	0.69	1.32	0,59
Verdecillo	0.35	0.67	0.88	1.01	0,93
Verderón	1.11	2.55	0.79	1.72	0,47
Zarcero común	0.35	1.14	0.47	0.48	0,34
Zorzal charlo	0	0	0	0	0
Zorzal común	0.35	1.74	0.25	0.62	0,72
Paseriforme indeterminado	5.42	2.28	2.59	1.28	2,3
Total	63,38	84,56	59,04	63,24	57,95



MAVEA

GRUPU D'ORNITOLOXÍA

Apartáu n° 385. 33400. Avilés. Asturias

CIF n° G33352717. Inscrita nel Rexistru d'Asociaciones del Principáu d'Asturies, n° 1302/1991, Seición 3°

IKA:

	2011	2012	2013	2014	2015
Especies					
Abejero	0.04	0	0.02	0	0,02
Acentor	0.31	0.6	0.66	0.73	1,06
Agateador común	0.11	0.2	0.2	0.09	0,36
Águila calzada	0	0	0	0	0,04
Águila culebrera	0	0	0.02	0	0
Alcaudón dorsirrojo	0.47	0.37	0.17	0.13	0,3
Alcotán	0.04	0	0	0	0
Alimoche	0	0.03	0.02	0.02	0,02
Alondra	0.53	0,54	0.33	0.31	0,64
Arrendajo	0.27	0.74	0.35	0.51	0,3
Avión común	0.58	0.33	0.82	0.71	0,3
Avión roquero	0.09	0.1	0.08	0.07	0,17
Azor	0	0	0	0.02	0
Bisbita arbóreo	0.55	0.6	0.38	0.2	0,36
Buitre leonado	0.02	0	0.05	0.13	0,04
Buitrón	1.44	2.98	1.33	2.1	1,72
Buscarla pintoja	1.07	0.07	0.05	0.15	0,04
Camachuelo	0.27	0.43	0.14	0.18	0,11
Carbonero común	2.04	1.57	2.34	1.01	1,21
Carbonero garrapinos	0.07	0.13	0.13	0	0,17
Carbonero palustre	0.02	0	0	0	0
Carricero común	0	0	0.06	0.02	0,02
Cernícalo	0.2	0.33	0.27	0.09	0,17
Chochín	3.6	4.52	2.46	4.13	4,19
Chova piquirroja	0	0	0	0.02	0,02
Codorniz	0.04	0.13	0.02	0.07	0,04
Colirrojo real	0	0.13	0.02	0.04	0
Colirrojo tizón	0.13	0.37	0.22	0.29	0,34
Collalba gris	0	0	0.04	0	0,02



MAVEA

GRUPU D'ORNITOLOXÍA

Apartáu n° 385. 33400. Avilés. Asturias

CIF n° G33352717. Inscrita nel Rexistru d'Asociaciones del Principáu d'Asturies, n° 1302/1991, Seición 3°

Corneja	1.93	1.71	1.81	1.46	1,27
Cuco	0.04	0.1	0.06	0.02	0
Cuervo	0.04	0.07	0.17	0.04	0,3
Curruca cabecinegra	0.44	0.43	0.32	0.33	0,47
Curruca capirotada	2.4	3,65	2.22	3.6	2,83
Curruca mosquitera	0.27	0.1	0.11	0.09	0,08
Curruca rabilarga	0.04	0.13	0.16	0.07	0,13
Curruca zarcera	0.02	0	0.03	0	0,04
Escribano cerillo	0	0	0.09	0	0
Escribano montesino	0.04	0.03	0	0.07	0,04
Escribano soteño	0	0.03	0.03	0.09	0,02
Estornino negro	1.33	3.72	2.84	0.6	1,32
Estornino indeterminado	0	0	0.65	0	0,51
Faisán	0	0.37	0.04	0.07	0,15
Gavilán	0	0.03	0	0	0
Golondrina común	1.71	2.48	2.15	1.83	4,34
Golondrina dáurica	0	0	0	0	0,08
Gorrión común	9.42	10.62	9.6	10.74	7,25
Halcón peregrino	0.07	0	0.08	0.11	0,08
Herrerillo capuchino	0	0	0.03	0	0
Herrerillo común	0.69	0.67	0.9	0.22	0,3
Jilguero	5.67	3.92	3.88	3.2	3,55
Lavandera blanca	0.87	0.94	0.8	1.12	0,83
Lavandera boyera	0.67	0.94	0.5	0.4	0,4
Lavandera cascadeña	0.02	0.07	0.03	0.04	0,06
Milano negro	0.13	0.2	0.17	0.13	0,19
Mirlo común	3.36	6.67	4.09	4.15	4,19
Mirlo acuático	0	0.03	0.13	0	0,02
Mito	0.18	0.97	0.16	0.04	0,19
Mochuelo	0	0	0	0.04	0
Mosquitero común	0.38	0.67	0.06	0.02	0
Mosquitero ibérico	0.09	0.37	0.58	0.88	0,79
Mosquitero musical	0.02	0	0	0	0
Oropéndola	0.07	0.17	0.02	0.11	0,04



MAVEA

GRUPU D'ORNITOLOXÍA

Apartáu n° 385. 33400. Avilés. Asturias

CIF n° G33352717. Inscrita nel Rexistru d'Asociaciones del Principáu d'Asturies, n° 1302/1991, Seición 3°

Paloma torcaz	0.8	1.51	1.21	1.34	1,93
Papamoscas cerrojillo	0	0	0.02	0	0
Papamoscas gris	0.07	0.13	0.02	0	0
Pardillo	1.44	3.62	0.84	1.59	2,1
Perdiz roja	0	0	0	0	0,02
Petirrojo	3.11	3,55	3.2	2.89	3,02
Pico picapinos	0.11	0.23	0.14	0	0,08
Pinzón vulgar	0.07	0.33	0.06	0.09	0,04
Pito real	0.02	0.4	0.25	0.18	0,23
Ratonero común	0.58	0.54	0.43	0.44	0,3
Reyezuelo listado	0.18	0.27	0.32	0.24	0,36
Ruiseñor bastardo	0.04	0.17	0.2	0.15	0,17
Tarabilla común	2.16	3.12	1.45	2.45	2
Tarabilla norteña	0	0	0.08	0	0
Torcecuello	0	0	0.03	0	0
Tórtola común	0	0	0.06	0	0
Tórtola turca	0.42	0.47	0.28	0.71	0,28
Totavía	0	0	0	0	0,06
Triguero	0.51	1.71	0.24	0.48	1,08
Urraca	2.89	4.96	2.76	2.71	2,49
Vencejo	1.96	2.38	1.74	2.96	2,17
Verdecillo	0.35	0.87	1.39	0.84	1,04
Verderón	0.89	1.88	1.17	1.37	0,7
Zarcero común	0.31	0.74	0.32	0.46	0,4
Zorzal charlo	0.04	0	0	0	0
Zorzal común	0.47	1.14	0.63	0.71	0,83
Paseriforme indeterminado	4.04	2.34	2.98	0.64	2
Total	62,6	83,65	61,97	31,62	62,48



MAVEA

GRUPU D'ORNITOLOXÍA

Apartáu n° 385. 33400. Avilés. Asturias

CIF n° G33352717. Inscrita nel Rexistru d'Asociaciones del Principáu d'Asturies, n° 1302/1991, Seición 3°

Porcentajes del número total:

	2011	2012	2013	2014	2015
Especies					
Abejero	0,07	0	0,02	0	0,03
Acentor	0,5	0,72	1,07	1,19	1,7
Agateador común	0,18	0,24	0,33	0,14	0,58
Águila calzada	0	0	0	0	0,07
Águila culebrera	0	0	0,02	0	0
Alcaudón dorsirrojo	0,74	0,44	0,28	0,22	0,48
Alcotán	0,07	0	0	0	0
Alimoche	0	0,04	0,02	0,04	0,03
Alondra	0,85	0,64	0,53	0,5	1,02
Arrendajo	0,43	0,88	0,56	0,83	0,48
Avión común	0,92	0,4	1,32	1,15	0,48
Avión roquero	0,14	0,12	0,13	0,11	0,27
Azor	0	0	0	0,04	0
Bisbita arbóreo	0,89	0,72	0,61	0,32	0,58
Buitre leonado	0,03	0	0,08	0,22	0,07
Buitrón	2,31	3,56	2,14	3,41	2,75
Buscarla pintoja	1,7	0,08	0,08	0,25	0,07
Camachuelo	0,42	0,52	0,23	0,29	0,17
Carbonero común	3,27	1,88	3,77	1,65	1,94
Carbonero garrapinos	0,11	0,16	0,2	0	0,27
Carbonero palustre	0,03	0	0	0	0
Carricero común	0	0	0,1	0,04	0,03
Cernícalo	0,32	0,4	0,43	0,14	0,27
Chochín	5,75	5,41	3,97	6,72	6,7
Chova piquirroja	0	0	0	0,04	0,03
Codorniz	0,07	0,16	0,02	0,11	0,07
Colirrojo real	0	0,16	0,02	0,07	0
Colirrojo tizón	0,21	0,44	0,36	0,47	0,54



MAVEA

GRUPU D'ORNITOLOXÍA

Apartáu n° 385. 33400. Avilés. Asturias

CIF n° G33352717. Inscrita nel Rexistru d'Asociaciones del Principáu d'Asturies, n° 1302/1991, Seición 3°

Collalba gris	0	0	0,08	0	0,03
Corneja	3,09	2,04	2,93	2.37	2,04
Cuco	0,07	0,12	0,1	0.04	0
Cuervo	0,07	0,08	0,28	0.07	0,48
Curruca cabecinegra	0,71	0,52	0,51	0.54	0,75
Curruca capirotada	3,83	4,36	3,59	5.86	4,52
Curruca mosquitera	0,43	0,12	0,18	0.14	0,14
Curruca rabilarga	0,07	0,16	0,25	0.11	0,2
Curruca zarcera	0,03	0	0,05	0	0,07
Escribano cerillo	0	0	0,15	0	0
Escribano montesino	0,07	0,04	0	0.11	0,07
Escribano soteño	0	0,04	0,05	0.14	0,03
Estornino negro	2,13	4,44	4,58	0.97	2,11
Estornino indeterminado	0	0	1,04	0	0,82
Faisán	0	0,44	0,08	0.11	0,24
Gavilán	0	0,04	0	0	0
Golondrina común	2,73	2,96	3,46	2.98	6,94
Golondrina dáurica	0	0	0	0	0,14
Gorrión común	15,05	12,69	15,49	17.5	11,6
Halcón peregrino	0,11	0	0,13	0.18	0,14
Herrerillo capuchino	0	0	0,05	0	0
Herrerillo común	1,1	0,8	1,45	0.36	0,48
Jilguero	9,05	4,69	6,27	5.21	5,68
Lavandera blanca	1,38	1,12	1,3	1.83	1,33
Lavandera boyera	1,06	1,12	0,81	0.65	0,65
Lavandera cascadeña	0,03	0,08	0,05	0.07	0,1
Milano negro	0,21	0,24	0,28	0.21	0,31
Mirlo común	5,36	7,97	6,6	6.76	6,7
Mirlo acuático	0	0,04	0,2	0	0,03
Mito	0,28	1,16	0,25	0.07	0,31
Mochuelo	0	0	0	0.07	0
Mosquitero común	0,6	0,8	0,1	0.04	0
Mosquitero ibérico	0,14	0,44	0,94	1.44	1,26
Mosquitero musical	0,03	0	0	0	0



MAVEA

GRUPU D'ORNITOLOXÍA

Apartáu n° 385. 33400. Avilés. Asturias

CIF n° G33352717. Inscrita nel Rexistru d'Asociaciones del Principáu d'Asturies, n° 1302/1991, Seición 3°

Oropéndola	0,11	0,2	0,02	0.18	0,07
Paloma torcaz	1,28	1,8	1,96	2.19	3,1
Papamoscas cerrojillo	0	0	0,02	0	0
Papamoscas gris	0,11	0,16	0,02	0	0
Pardillo	2,31	4,32	1,35	2.59	3,37
Perdiz roja	0	0	0	0	0,03
Petirrojo	4,97	4,24	5,17	4.71	4,83
Pico picapinos	0,18	0,28	0,23	0	0,14
Pinzón vulgar	0,11	0,4	0,1	0.14	0,07
Pito real	0,03	0,48	0,41	0.29	0,37
Ratonero común	0,92	0,64	0,69	0.72	0,48
Reyezuelo listado	0,28	0,32	0,51	0.39	0,58
Ruiseñor bastardo	0,07	0,2	0,33	0.25	0,27
Tarabilla común	3,44	3,72	2,34	3.99	3,2
Tarabilla nortea	0	0	0,13	0	0
Torcecuello	0	0	0,05	0	0
Tórtola común	0	0	0,1	0	0
Tórtola turca	0,67	0,56	0,46	1.15	0,44
Totovía	0	0	0	0	0,1
Triguero	0,82	2,04	0,38	0.79	1,73
Urraca	4,61	5,93	4,46	4.42	3,98
Vencejo	3,12	2,84	2,8	4.82	3,47
Verdecillo	0,57	1,04	2,24	1.37	1,67
Verderón	1,42	2,24	1,88	2.23	1,12
Zarcero común	0,5	0,88	0,51	0.75	0,65
Zorzal charlo	0,07	0	0	0	0
Zorzal común	0,74	1,36	1,02	1.15	1,33
Paseriforme indeterminado	6,46	2,8	4,81	2.08	3,2



MAVEA

GRUPU D'ORNITOLOXÍA

Apartáu n° 385. 33400. Avilés. Asturias

CIF n° G33352717. Inscrita nel Rexistru d'Asociaciones del Principáu d'Asturies, n° 1302/1991, Seición 3°

Con esta corta serie de años aún es pronto para ver tendencias. Sí parece que disminuye el número de cornejas, currucas mosquiteras y ratoneros, mientras que aumentan los acentores y palomas torcaces; para otros migrantes se producen las típicas oscilaciones interanuales.





MAVEA

GRUPU D'ORNITOLOXÍA

Apartáu n° 385. 33400. Avilés. Asturias

CIF n° G33352717. Inscrita nel Rexistru d'Asociaciones del Principáu d'Asturies, n° 1302/1991, Seición 3°

