



MAVEA

GRUPU D'ORNITOLOXÍA

Apartáu n° 385. 33400. Avilés. Asturias

CIF n° G33352717. Inscrita nel Rexistru d'Asociaciones del Principáu d'Asturies, n° 1302/1991, Seición 3°

Proyector BB: primavera 2013





MAVEA

GRUPU D'ORNITOLOXÍA

Apartáu n° 385. 33400. Avilés. Asturias

CIF n° G33352717. Inscrita nel Rexistru d'Asociaciones del Principáu d'Asturies, n° 1302/1991, Seición 3°

Introducción

Hace veinte años el compañero Bruno Barragán intentó poner en marcha en Asturias censos invernales de paseriformes, a la manera como lo hacen desde hace mucho tiempo en Inglaterra (los populares censos navideños) y también en América. Sólo se pudieron hacer unos pocos itinerarios durante dos años. En el invierno 2010-2011 retomamos aquella idea, ampliando la participación. Desde entonces, los censos se harán en dos épocas del año: entre mediados de diciembre y mediados de enero para las aves invernantes, y entre mediados de mayo y mediados de junio para las aves reproductoras.

El nombre del proyecto tiene un doble sentido: por un lado es un homenaje a nuestro compañero Bruno (son sus iniciales), y por otro son las iniciales en inglés del tipo de censo (Buddy Birds), que significa aves comunes o familiares. Este censo atiende sólo a aves terrestres.

Tras el inicio del proyecto el invierno anterior, este informe corresponde a los itinerarios realizados durante la temporada primaveral de 2013.

Metodología

La metodología empleada es usual en los transectos: hacer recorridos anotando el número de aves tanto dentro de una banda de 25 metros a cada lado del observador (para hallar la densidad, que es el número de aves por cada 10 hectáreas), y entre el observador y el horizonte (para hallar el Índice Kilométrico de Abundancia, que es el número de aves por kilómetro).



MAVEA

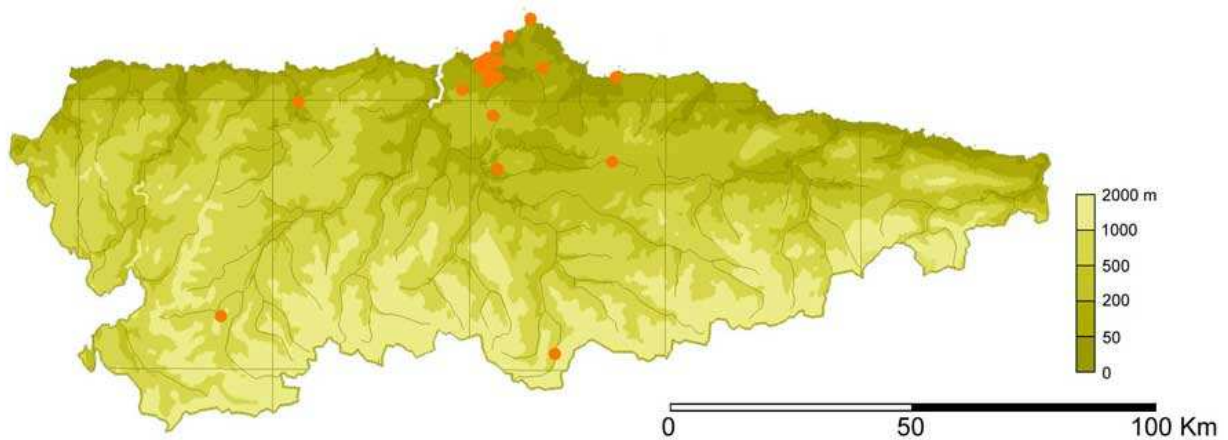
GRUPU D'ORNITOLOXÍA

Apartáu n° 385. 33400. Avilés. Asturias

CIF n° G33352717. Inscrita nel Rexistru d'Asociaciones del Principáu d'Asturies, n° 1302/1991, Seición 3°

Resultados

Entre los días 20 de mayo y 30 de junio de 2013 recorrimos 63,351 kilómetros, a lo largo de 23 itinerarios (ver mapa y listado final), participando 15 personas (ver listado al final del informe). Se contaron 3926 ejemplares de 77 especies, relacionados en la siguiente tabla.



Especies	Densidad	IKA	% total
Abejero	0	1	0,02
Acentor	20	42	1,07
Agateador común	10	13	0,33
Águila culebrera	0	1	0,02
Alcaudón dorsirrojo	4	11	0,28
Alimoche	0	1	0,02
Alondra	7	21	0,53
Arrendajo	16	22	0,56
Avión común	20	52	1,32
Avión roquero	5	5	0,13
Bisbita arbóreo	7	24	0,61
Buitre leonado	0	3	0,08
Buitrón	22	84	2,14



MAVEA

GRUPU D'ORNITOLOXÍA

Apartáu n° 385. 33400. Avilés. Asturias

CIF n° G33352717. Inscrita nel Rexistru d'Asociaciones del Principáu d'Asturies, n° 1302/1991, Seición 3°

Buscarla pintoja	0	3	0,08
Camachuelo	7	9	0,23
Carbonero común	80	148	3,77
Carbonero garrapinos	7	8	0,2
Carricero común	1	4	0,1
Cernícalo	3	17	0,43
Chochín	99	156	3,97
Codorniz	0	1	0,02
Colirrojo real	0	1	0,02
Colirrojo tizón	10	14	0,36
Collalba gris	3	3	0,08
Corneja	11	115	2,93
Cuco	1	4	0,1
Cuervo	0	11	0,28
Curruca cabecinegra	15	20	0,51
Curruca capirotada	81	141	3,59
Curruca mosquitera	3	7	0,18
Curruca rabilarga	9	10	0,25
Curruca zarcera	1	2	0,05
Escribano cerillo	6	6	0,15
Escribano soteño	2	2	0,05
Estornino negro	107	180	4,58
Estornino indeterminado	6	41	1,04
Faisán	3	3	0,08
Golondrina	46	136	3,46
Gorrión común	352	608	15,49
Halcón peregrino	0	5	0,13
Herrerillo capuchino	0	2	0,05
Herrerillo común	38	57	1,45
Jilguero	133	246	6,27
Lavandera blanca	23	51	1,3
Lavandera boyera	13	32	0,81
Lavandera cascadeña	1	2	0,05
Milano negro	6	11	0,28



MAVEA

GRUPU D'ORNITOLOXÍA

Apartáu n° 385. 33400. Avilés. Asturias

CIF n° G33352717. Inscrita nel Rexistru d'Asociaciones del Principáu d'Asturies, n° 1302/1991, Seición 3°

Milano real	1	1	0,02
Mirlo común	148	259	6,6
Mirlo acuático	3	8	0,2
Mito	6	10	0,25
Mosquitero común	4	4	0,1
Mosquitero ibérico	25	37	0,94
Oropéndola	0	1	0,02
Paloma torcaz	16	77	1,96
Papamoscas cerrojillo	1	1	0,02
Papamoscas gris	1	1	0,02
Pardillo	13	53	1,35
Petirrojo	113	203	5,17
Pico picapinos	4	9	0,23
Pinzón vulgar	0	4	0,1
Pito real	1	16	0,41
Ratonero común	8	27	0,69
Reyezuelo listado	16	20	0,51
Ruiseñor bastardo	12	13	0,33
Tarabilla común	57	92	2,34
Tarabilla norteña	3	5	0,13
Torcecuello	0	2	0,05
Tórtola común	0	4	0,1
Tórtola turca	12	18	0,46
Triguero	5	15	0,38
Urraca	64	175	4,46
Vencejo	22	110	2,8
Verdecillo	28	88	2,24
Verderón	25	74	1,88
Zarcero común	15	20	0,51
Zorzal común	8	40	1,02
Paseriforme indeterminado	82	189	4,81
Total	1870	3926	



MAVEA

GRUPU D'ORNITOLOXÍA

Apartáu n° 385. 33400. Avilés. Asturias

CIF n° G33352717. Inscrita nel Rexistru d'Asociaciones del Principáu d'Asturies, n° 1302/1991, Seición 3°

Se prospectaron campiñas, pastizales, matorrales, varios tipos de bosques, dunas, zonas suburbanas e industriales, con mayor proporción para la campiñas (58,3 % del número de itinerarios y 54,2 % de los km recorridos), pero en menor proporción que otros años.

Los mayores valores de IKA y densidad (en torno a 100 aves/km/10 ha) ocurrieron en Celles-Siero y Nieva-Gozón. Hubo valores mayores (150-250) en varios itinerarios de Castrillón (Salinas, La Plata, Cotu Carcéu y Llodares), pero al ser itinerarios muy cortos (aprox. 0,5 km) suelen sobreestimar los índices.

Discusión

Se hicieron más itinerarios y kilómetros que en la primavera del pasado año. Se registraron también más de individuos. Destacan varias especies que fueron más abundantes durante el año 2013: aviones comunes, carboneros comunes, gorriones, jilgueros y verdecillos. Pero fue mala temporada para la mirlos comunes, mitos, pardillos y trigueros.

Una mala noticia fue el aumento del número de aves indeterminadas (se duplicó).

Para obtener resultados más concluyentes debe aumentarse la cantidad de recorridos, ampliándolos a tres grandes zonas de Asturias sin muestrear (la costa occidental, todo el oriente y la montaña), evitar recorridos menores a 2 km, y han de pasar varios años para interpretar tendencias poblacionales.





MAVEA

GRUPU D'ORNITOLOXÍA

Apartáu n° 385. 33400. Avilés. Asturias

CIF n° G33352717. Inscrita nel Rexistru d'Asociaciones del Principáu d'Asturies, n° 1302/1991, Seición 3°

Participantes

David Díaz Delgado (ruta del Agua; fotos de este informe), Ángela Coloma Campal (Trasmonte), Javier Bastardo Moreno (Trasmonte), José Ángel Rodríguez García (Gaxín-Heros), Marga Vallina García (senda Fuso), José Antonio Rancaño Muñoz (senda Fuso), Marián Álvarez Fidalgo (senda Fuso), Ignacio Noval Fonseca (senda Fuso, Celles), Jorge Valella Robledo (ruta molinos), Iván Díaz Pallarés (La Providencia), Fran Baena García (Villabona, Trevías, río Raíces, Pinos Altos, Salinas, Altu' l Pravianu, La Plata, Cotu Carcéu, Llodares), Ángeles Huerta (Trevías), Francisco Baena (Trevías), Álvaro Baena (Trevías), y César Álvarez Laó (Peñes, ría Avilés, Nieva, Cabu Negru, valle de Carreño, Güerna; coordinador del censo y redactor del informe).

Itinerarios

- Trasmonte de Arriba, Cangas, 3,7 km.
- Trevías, Valdés, 2 km.
- Altu' l Pravianu, Sotu' l Barcu, 1 km.
- Gaxín-Heros, Avilés, 4,5 km.
- Ría de Avilés, 4,9 km.
- Río Raíces, Castrillón, 5 km.
- Salinas, Castrillón, 0,7 km.
- Espartal, Castrillón, 2,4 km.
- Pinos Altos, Castrillón, 2,5 km.
- Cotu Carcéu, Castrillón, 0,4 km.
- La Plata, Castrillón, 0,5 km.
- Llorares, Castrillón, 0,6 km.
- Ruta del Agua, Corvera-Illas, 4,7 km.
- Ruta de Los Molinos, Corvera-Illas, 3 km.
- Villabona, Corvera, 1 km.
- Cabu Negru, Gozón, 2,350 km.
- Península de Nieva, Gozón, 2,224 km.
- Cabu Peñes, Gozón, 2,510 km.
- El Valle, Carreño, 3,121 km.



MAVEA

GRUPU D'ORNITOLOXÍA

Apartáu n° 385. 33400. Avilés. Asturias

CIF n° G33352717. Inscrita nel Rexistru d'Asociaciones del Principáu d'Asturies, n° 1302/1991, Seición 3°

- La Providencia, Xixón, 2,7 km.
- Celles, Siero, 4 km.
- Senda de Fuso, Uviedo, 7 km.
- Valle del Güerna, L.lena, 3,225 km.

