



MAVEA

GRUPU D'ORNITOLOXÍA

Apartáu n° 385. 33400. Avilés. Asturias

CIF n° G33352717. Inscrita nel Rexistru d'Asociaciones del Principáu d'Asturies, n° 1302/1991, Seición 3°

Proyector BB: primavera-2011





MAVEA

GRUPU D'ORNITOLOXÍA

Apartáu n° 385. 33400. Avilés. Asturias

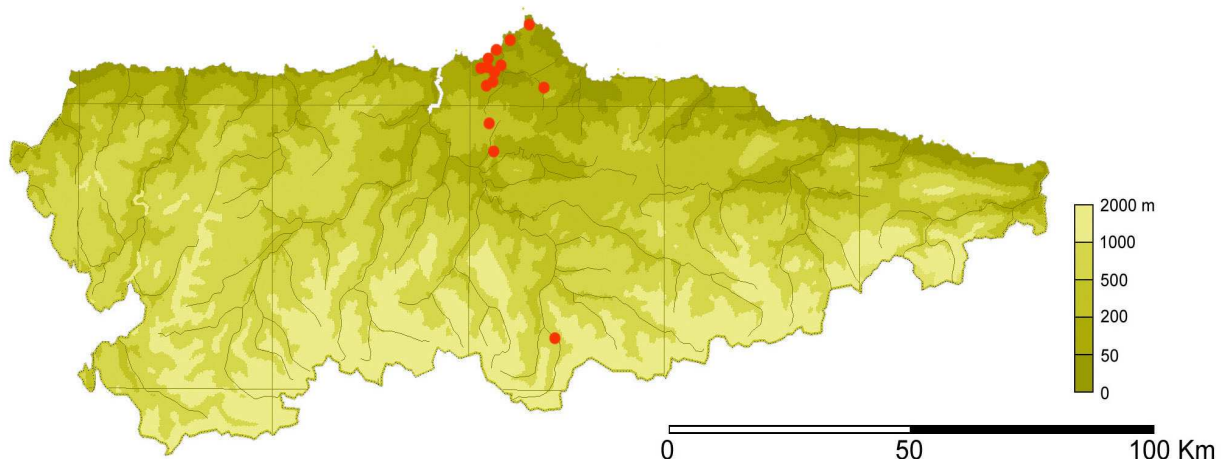
CIF n° G33352717. Inscrita nel Rexistru d'Asociaciones del Principáu d'Asturies, n° 1302/1991, Seición 3°

Introducción

Tras el inicio del proyecto el pasado invierno, este informe corresponde a los itinerarios realizados durante la temporada reproductora de 2011.

Metodología

La metodología empleada es la usual en los transectos: hacer recorridos anotando el número de aves tanto dentro de una banda de 25 metros a cada lado del observador (para hallar la densidad, que es el número de aves por cada 10 hectáreas), y entre el observador y el horizonte (para hallar el Índice Kilométrico de Abundancia, que es el número de aves por kilómetro).





MAVEA

GRUPU D'ORNITOLOXÍA

Apartáu n° 385. 33400. Avilés. Asturias

CIF n° G33352717. Inscrita nel Rexistru d'Asociaciones del Principáu d'Asturies, n° 1302/1991, Seición 3°

Resultados y Discusión

Entre los días 25 de mayo y 5 de julio de 2011 recorrimos 45,0 kilómetros (9 menos que en invierno), a lo largo de 14 itinerarios (menos de la mitad que en invierno; ver mapa y listado final), participando 12 personas (7 menos que en invierno; ver listado al final del informe). Se contaron 2 817 ejemplares (algo menos de la mitad de ejemplares que en invierno) de 66 especies (4 más que en invierno), relacionados en la siguiente tabla.

Especies	Densidad	IKA	% total
Acentor	6	14	0,5
Agateador común	5	5	0,18
Alcaudón dorsirrojo	8	21	0,74
Alcotán	1	2	0,07
Alondra	6	24	0,85
Arrendajo	4	12	0,43
Avión común	6	26	0,92
Avión roquero	4	4	0,14
Bisbita arbóreo	20	25	0,89
Buitre leonado	0	1	0,03
Buitrón	30	65	2,31
Buscarla pintoja	24	48	1,7
Camachuelo	5	12	0,42
Carbonero común	70	92	3,27
Carbonero garrapinos	2	3	0,11
Carbonero palustre	0	1	0,03
Cernícalo	1	9	0,32
Chochín	91	162	5,75
Codorniz	2	2	0,07



MAVEA

GRUPU D'ORNITOLOXÍA

Apartáu n° 385. 33400. Avilés. Asturias

CIF n° G33352717. Inscrita nel Rexistru d'Asociaciones del Principáu d'Asturies, n° 1302/1991, Seición 3°

Colirrojo tizón	4	6	0,21
Corneja	23	87	3,09
Cuco	0	2	0,07
Cuervo	0	2	0,07
Curruca cabecinegra	12	20	0,71
Curruca capirotada	46	108	3,83
Curuca mosquitera	6	12	0,43
Curruca rabilarga	2	2	0,07
Curruca zarcera	0	1	0,03
Escribano montesino	1	2	0,07
Estornino negro	7	60	2,13
Golondrina	48	77	2,73
Gorrión común	231	424	15,05
Halcón abejero	0	2	0,07
Halcon peregrino	0	3	0,11
Herrerillo común	17	31	1,1
Jilguero	138	255	9,05
Lavandera blanca	32	39	1,38
Lavandera boyera	15	30	1,06
Lavandera cascadeña	1	1	0,03
Milano negro	0	6	0,21
Mirlo común	76	151	5,36
Mito	0	8	0,28
Mosquitero común	14	17	0,6
Mosquitero ibérico	1	4	0,14
Mosquitero musical	1	1	0,03
Oropéndola	0	3	0,11
Paloma torcaz	8	36	1,28
Papamoscas gris	3	3	0,11
Pardillo	38	65	2,31
Petirrojo	102	140	4,97



MAVEA

GRUPU D'ORNITOLOXÍA

Apartáu n° 385. 33400. Avilés. Asturias

CIF n° G33352717. Inscrita nel Rexistru d'Asociaciones del Principáu d'Asturies, n° 1302/1991, Seición 3°

Pico picapinos	1	5	0,18
Pinzón vulgar	1	3	0,11
Pito real	0	1	0,03
Ratonero común	5	26	0,92
Reyezuelo listado	7	8	0,28
Ruiseñor bastardo	0	2	0,07
Tarabilla común	47	97	3,44
Tórtola turca	1	19	0,67
Triguero	8	23	0,82
Urraca	43	130	4,61
Vencejo	22	88	3,12
Verdecillo	8	16	0,57
Verderón	25	40	1,42
Zarcero común	8	14	0,5
Zorzal charlo	0	2	0,07
Zorzal común	8	21	0,74
Paseriforme indeterminado	122	182	6,46
Total	1426	2817	

La mayoría de los hábitats prospectados fueron campiñas (64,28 % del total de itinerarios). Casi todos los itinerarios estuvieron por debajo de los 250 msnm., salvo uno que estuvo entre 700 y 1100 msnm. Por lo tanto no podemos estudiar diferencias altitudinales con estos datos.

La densidad media obtenida en la campaña fue $64,92 \pm 15,93$ (la mitad que en invierno) y el IKA medio fue $78,62 \pm 22,93$ (menos de la mitad que en invierno).

La especie más numerosa fue el gorrión común. Es destacable el elevado número de aves no determinadas específicamente.

Más análisis se podrán hacer cuando se acumulen más datos de las próximas campañas.



MAVEA

GRUPU D'ORNITOLOXÍA

Apartáu n° 385. 33400. Avilés. Asturias

CIF n° G33352717. Inscrita nel Rexistru d'Asociaciones del Principáu d'Asturies, n° 1302/1991, Seición 3°

Participantes

José Ángel Rodríguez García (Gaxín), Marián Álvarez Fidalgo (senda Fuso), José Antonio Rancaño Muñoz (senda Fuso), Margarita Vallina García (senda Fuso), Raúl (senda Fuso), Daniel López Velasco (Cabu Peñes), Jorge Valella Robledo (ruta los Molinos), Fran Baena García (senda del Raíces, Pinos Altos, L'Espartal, Tabladiellu Altu.), David Díaz Delgado (ruta del Agua), Ángela Coloma Campal (ruta del Agua), Javier Bastardo Moreno (ruta del Agua), y César Álvarez Laó (valle Carreño, valle del Güerna, península de Nieva, Cabu Negru, Gaxín, ría Avilés; coordinador del censo y redactor del informe).

Itinerarios

- Senda fluvial del río Raíces, Castrillón, 5,5 km.
- Pinos Altos, Salinas, Castrillón, 2,5 km.
- Dunas de L'Espartal, Castrillón, 2,4 km.
- Ría de Avilés, 4,9 km.
- Gaxín, Avilés, 2,770 km.
- Ruta Los Molinos, Illas, 3,0 km.
- Ruta del Agua, Corvera-Illas, 2 km.
- Cabu Negru, Gozón, 2,350 km.
- Península de Nieva, Gozón, 2,224 km.
- Cabu Peñes, Gozón, 2,510 km.
- El Valle, Carreño, 3,121 km.
- Tabladiellu Altu, Villabona, Llanera, 1,0 km.
- Senda de Fuso, Uviedo, 7 km.
- Valle del Güerna, L.lena, 3,225 km.