



MAVEA

GRUPU D'ORNITOLOXÍA

Apartáu n° 385. 33400. Avilés. Asturias

CIF n° G33352717. Inscrita nel Rexistru d'Asociaciones del Principáu d'Asturies, n° 1302/1991, Seición 3°

Proyecto BB: invierno 2013

Introducción

Hace veinte años el compañero Bruno Barragán intentó poner en marcha en Asturias censos invernales de paseriformes, a la manera como lo hacen desde hace mucho tiempo en Inglaterra (los populares censos navideños) y también en América. Sólo se pudieron hacer unos pocos itinerarios durante dos años. En el invierno 2010-2011 retomamos aquella idea, ampliando la participación. Desde entonces, los censos se harán en dos épocas del año: entre mediados de diciembre y mediados de enero para las aves invernantes, y entre mediados de mayo y mediados de junio para las aves reproductoras.

El nombre del proyecto tiene un doble sentido: por un lado es un homenaje a nuestro compañero Bruno (son sus iniciales), y por otro son las iniciales en inglés del tipo de censo (Buddy Birds), que significa aves comunes o familiares. Este censo atiende sólo a aves terrestres.

Tras el inicio del proyecto hace dos inviernos, este informe corresponde a los itinerarios realizados durante la temporada invernal de 2013.

Metodología

La metodología empleada es usual en los transectos: hacer recorridos anotando el número de aves tanto dentro de una banda de 25 metros a cada lado del observador (para hallar la densidad, que es el número de aves por cada 10 hectáreas), y entre el observador y el horizonte (para hallar el Índice Kilométrico de Abundancia, que es el número de aves por kilómetro). En sólo uno de los itinerarios no se anotaron las aves en las bandas de densidad.



MAVEA

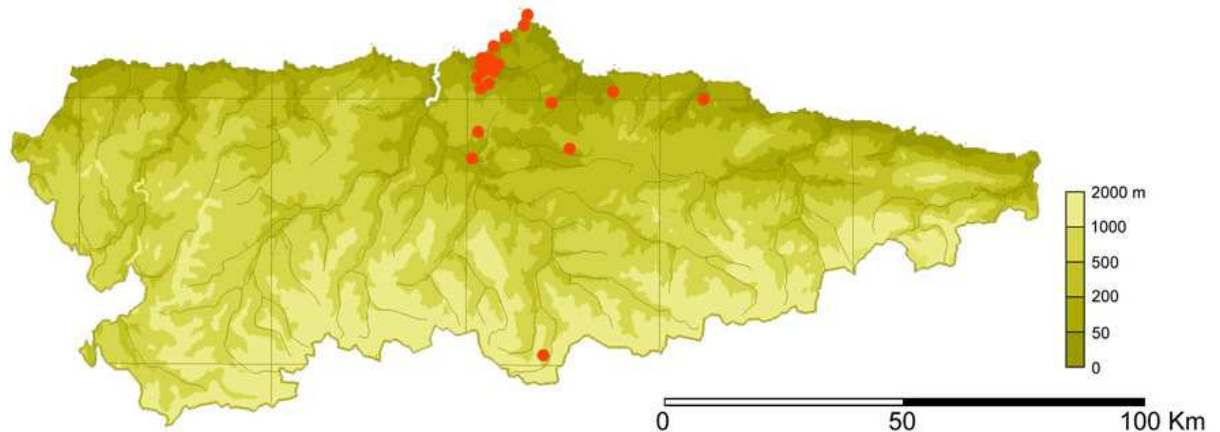
GRUPU D'ORNITOLOXÍA

Apartáu n° 385. 33400. Avilés. Asturias

CIF n° G33352717. Inscrita nel Rexistru d'Asociaciones del Principáu d'Asturies, n° 1302/1991, Seición 3°

Resultados

Entre los días 15 de diciembre de 2012 y 11 de enero de 2013 recorrimos 56,71 kilómetros, a lo largo de 21 itinerarios (ver mapa y listado final), participando 13 personas (ver listado al final del informe). Se contaron 6 201 ejemplares de 57 especies, relacionados en la siguiente tabla.



Especies	Densidad	Densidad	IKA	IKA	% N total
	N	aves/10 ha	N	aves/km	
Acentor	9	0,35	25	0,44	0,4
Aguilucho pálido	0	0	1	0,02	0,02
Alondra	21	0,81	95	1,67	1,53
Arrendajo	6	0,23	27	0,48	0,43
Avión roquero	3	0,12	3	0,05	0,05
Azor	0	0	1	0,02	0,02
Bisbita alpino	3	0,12	4	0,07	0,06
Bisbita común	176	6,81	464	8,18	7,48
Buitrón	31	1,12	43	0,76	0,69
Camachuelo	3	0,12	9	0,16	0,14
Carbonero común	69	2,67	132	2,33	2,13
Carbonero garrapinos	16	0,62	29	0,51	0,47



MAVEA

GRUPU D'ORNITOLOXÍA

Apartáu n° 385. 33400. Avilés. Asturias

CIF n° G33352717. Inscrita nel Rexistru d'Asociaciones del Principáu d'Asturies, n° 1302/1991, Seición 3°

Cernícalo	1	0,04	18	0,32	0,29
Chochín	73	2,82	99	1,75	1,6
Colirrojo tizón	20	0,77	25	0,44	0,4
Corneja	41	1,59	213	3,76	3,43
Cuervo	1	0,04	4	0,07	0,06
Curruca cabecinegra	15	0,58	23	0,41	0,37
Curruca capirotada	41	1,59	53	0,93	0,85
Curruca rabilarga	3	0,12	6	0,11	0,1
Escribano cerillo	2	0,08	2	0,03	0,03
Escribano montesino	2	0,08	2	0,03	0,03
Escribano palustre	5	0,19	6	0,11	0,1
Escribano soteño	3	0,12	3	0,05	0,05
Estornino negro	2	0,08	48	0,85	0,77
Estornino pinto	84	3,25	922	16,26	14,87
Estornino indeterminado	15	0,58	415	7,32	6,69
Gavilán	0	0	2	0,03	0,03
Gorrión común	279	10,79	582	10,26	9,39
Halcón peregrino	1	0,04	5	0,09	0,08
Herrerillo común	39	1,51	61	1,08	0,98
Jilguero	64	2,47	276	4,87	4,45
Lavandera blanca	114	4,41	181	3,19	2,92
Lavandera cascadeña	15	0,58	30	0,53	0,48
Lúgano	56	2,17	137	2,42	2,21
Mirlo común	91	3,52	220	3,88	3,55
Mito	12	0,46	33	0,58	0,53
Mochuelo	0	0	2	0,03	0,03
Mosquitero común	53	2,05	80	1,41	1,29
Mosquitero ibérico	1	0,04	1	0,02	0,02
Paloma torcaz	22	0,85	111	1,96	1,79
Pardillo	2	0,08	7	0,12	0,11
Petirrojo	178	6,88	312	5,5	5,03
Pico picapinos	0	0	1	0,02	0,02
Pinzón real	0	0	2	0,03	0,03
Pinzón vulgar	185	7,15	581	9,05	8,27
Pito real	3	0,12	11	0,19	0,18
Ratonero común	6	0,23	32	0,56	0,52
Reyezuelo listado	24	0,93	32	0,56	0,52
Ruiseñor bastardo	9	0,35	14	0,25	0,23
Tarabilla común	48	1,86	107	1,89	1,72



MAVEA

GRUPU D'ORNITOLOXÍA

Apartáu n° 385. 33400. Avilés. Asturias

CIF n° G33352717. Inscrita nel Rexistru d'Asociaciones del Principáu d'Asturies, n° 1302/1991, Seición 3°

Tórtola turca	5	0,19	16	0,28	2
Triguero	0	0	6	0,11	0,1
Urraca	56	2,17	229	4,04	3,69
Verdecillo	4	0,15	4	0,07	0,06
Verderón	27	1,04	42	0,74	0,68
Zorzal alirrojo	9	0,35	45	0,79	0,72
Zorzal común	79	3,05	147	2,59	2,37
Paseriforme indeterminado	69	2,67	220	3,88	3,55
Total	2096	81,07	6201	109,35	

Se prospectaron campiñas, pastizales, matorrales, varios tipos de bosques, dunas y zonas suburbanas, con mayor proporción para la campiñas (71,4 % del número de itinerarios y 63,5 % de los km recorridos).

El IKA medio obtenido en la campiña fue 134,26, mientras que en el resto de hábitats fue 66,58. De los valores anteriores, mayores de 100 aves/km y menores de 200 para la campiña fueron Cabu Negru, Valle de Carreño, Celles, Les Caldes-Fusu, Pinos Altos y Cotu Carcéu, entre 200 y 300 estuvo Nieva, La Plata y Cabu Peñes; por encima de 300 estuvo Llodares. Para el resto de hábitats sólo superó el centenar Sebrayu y Raíces.

Discusión

Se hicieron más itinerarios que en el pasado invierno, pero varios de pequeña longitud, con más kilómetros totales que los dos años anteriores. El porcentaje de campiña prospectada fue algo mayor que el pasado año. Hubo menos participantes.

Se registró un número de individuos mayor que el invierno pasado y similar al de hace dos años, y eso que la meteorología durante el censo fue benigna. Los valores del IKA fueron algo superiores al año pasado; para la campiña fue inferior al de hace dos años. Pero hay que tener en cuenta que los itinerarios cortos sobrevaloran los resultados del IKA, por lo que deberían hacerse itinerarios superiores a las 2 km de longitud.

Entre las especies a destacar respecto a los dos años anteriores, fue una buena temporada para la curruca capirotada, gorrión común, lavandera cascadeña, pinzón vulgar y ruiseñor bastardo; pero fue negativa para el



MAVEA

GRUPU D'ORNITOLOXÍA

Apartáu n° 385. 33400. Avilés. Asturias

CIF n° G33352717. Inscrita nel Rexistru d'Asociaciones del Principáu d'Asturies, n° 1302/1991, Seición 3°

bisbita común, buitrón y zorzales. Entre las especies curiosas, destacar el registro de 1 mosquitero ibérico, 2 pinzones reales, 6 escribanos palustres y 6 trigueros.

Disminuyó el número de aves indeterminadas, pero sigue siendo elevado.

Para obtener resultados más concluyentes debe aumentarse la cantidad de recorridos, ampliándolos a tres grandes zonas de Asturias sin muestrear (la costa occidental, todo el oriente y la montaña), y han de pasar varios años para interpretar tendencias poblacionales.

Participantes

Fran Baena García (Les Caldes-Fusu, Cotu Carcéu, La Plata, senda del Raíces, Sebrayu Baxu, Llorares, Tabladiellu Altu, Pinos Altos, L'Espartal), Ángeles Huerta (Les Caldes-Fusu), Francisco Javier Baena Huerta (Les Caldes-Fusu), Álvaro Baena Huerta (Les Caldes-Fusu), Nacho Noval Fonseca (Celles), Jorge Valella Robledo (ruta molinos), David Díaz Delgado (ruta del Agua), Marcos Díaz Estévez (ruta del Agua), Andrés Díaz Estévez (ruta del Agua), Iván Díaz Pallarés (Cabu Peñes, senda del Piles), Marco García Gala (valle de Carreño), José Ángel Rodríguez García (Gaxín), y César Álvarez Laó (ría Avilés, Cabu Negru, Cabu Peñes, Nieva, L.lena; coordinador del censo y redactor del informe).

Itinerarios

- Senda fluvial del Río Raíces, Castrillón, 5,5 km.
- Dunas de L'Espartal, Castrillón, 2,4 km.
- Pinos Altos, Salinas, Castrillón, 2,5 km.
- Cotu Carcéu, Castrillón, 0,4 km.
- La Plata, Castrillón, 0,5 km.
- Llodares, Castrillón, 0,6 km.
- Ría de Avilés, 4,9 km.
- Gaxín, Avilés, 5 km.
- Ruta del Agua, Corvera-Illas, 4,7 km.
- Ruta de Los Molinos, Corvera-Illas, 3 km.
- Península de Nieva, Gozón, 1,55 km.



MAVEA

GRUPU D'ORNITOLOXÍA

Apartáu n° 385. 33400. Avilés. Asturias

CIF n° G33352717. Inscrita nel Rexistru d'Asociaciones del Principáu d'Asturies, n° 1302/1991, Seición 3°

- Cabu Negru, Gozón, 2,35 km.
- Faro Peñes, Gozón, 2,6 km.
- Cabu Peñes, Gozón, 2,51 km.
- El Valle, Carreño, 3,12 km.
- Senda del Piles, Xixón, 4,35 km.
- Tabladiellu Altu, Llanera, 1 km.
- Senda Les Caldes-Fusu, Uvieu, 1,5 km.
- Lavandera, Celles, Siero, 4 km.
- Sebrayu Baxu, La Villa/Villaviciosa, 1 km.
- Valle del Güerna, L.lena, 3,225 km.